

Сусанинский муниципальный район  
Костромской области



# **ИНВЕСТИЦИОННЫЙ ПАСПОРТ**



п. Сусанино,  
2018г.

## ***СОДЕРЖАНИЕ:***

<b>Приветственное слово главы Сусанинского муниципального района по отношению к потенциальным инвесторам</b>	<b>3</b>
<b>Глава 1. Общие сведения о муниципальном образовании</b>	<b>4</b>
1.1. Географическое положение	4
1.2. Особенности рельефа	4
1.3. Гидрография	5
1.4. Климат	6
1.5. Административное разделение	6
1.6. Схема территориального планирования	7
1.7. Численность населения	7
1.8. Удаленность от областного центра	7
1.9. Памятники природы	8
1.10. Памятники архитектуры	8
1.11. Стратегия социально-экономического развития	15
<b>Глава 2. Администрация Сусанинского муниципального района</b>	<b>23</b>
2.1. Структура администрации	24
2.2. Круг вопросов, курируемых структурными подразделениями администрации Сусанинского муниципального района	25
2.3. Контактная информация должностных лиц и структурных подразделений администрации Сусанинского муниципального района	32
<b>Глава 3. Параметры социально-экономического развития Сусанинского муниципального района</b>	<b>33</b>
3.1. Уровень жизни населения	33
3.2. Экономика:	33
3.2.1. Промышленное производство	34
3.2.2. Сельское хозяйство	35
<b>Глава 4. Инвестиционные предложения</b>	<b>38</b>
8.1. Инвестиционный проект №1	39
8.2. Инвестиционный проект №2	41
8.3. Инвестиционный проект №3	43
<b>Глава 5. Свод информации по свободным земельным участкам и незадействованным индустриальным площадкам</b>	<b>44</b>
<b>Глава 6. В помощь инвестору</b>	<b>46</b>

## Уважаемые дамы и господа!



Привлечение инвестиций в экономику Сусанинского муниципального района является одним из приоритетов в деятельности органов местного самоуправления. Администрация Сусанинского муниципального района создает благоприятные условия для развития бизнеса в районе.

В последние годы Сусанинский муниципальный район имеет высокие темпы роста инвестиций в основной капитал и реального размера заработной платы, а также в текущем году объемов промышленного производства.

Конкурентными преимуществами района являются удобное географическое положение,

водные, земельные и людские ресурсы, развитая инфраструктура. Следствием как природно-климатических условий и географического положения района, так и вовлеченностью района в ход исторических, политических и культурных процессов истории России является историко-культурный и туристический потенциал района. Сусанинский край играл важную роль в истории России, что определяет наличие на территории района большого числа историко-культурных памятников и мест, связанных с подвигом Ивана Сусанина, привлекающих как российских, так и иностранных туристов.

На территории района имеется богатая минерально-сырьевая база: разведано 2 месторождения глинистого сырья, 8 месторождений гравийно-песчаного материала, 43 месторождения торфа, 1 месторождение известкового туфа и 3 месторождения болотного мергеля.

Интересы инвесторов защищены и гарантированы на правовом уровне. Приняты Федеральный закон "Об инвестиционной деятельности в Российской Федерации, осуществляемой в форме капитальных вложений", Закон Костромской области от 26 июня 2013 г. N 379-5-ЗКО "Об инвестиционной деятельности в Костромской области, осуществляемой в форме капитальных вложений", Положение «Об инвестиционной деятельности в Сусанинском муниципальном районе Костромской области, осуществляемой в форме капитальных вложений» от 12 ноября 2014г. №483. Нормативно-правовые акты предусматривают для держателей инвестиционных проектов различные налоговые льготы, кредиты, субсидии и субвенции, порядок предоставления которых установлен федеральными и областными законами.

Администрация Сусанинского муниципального района открыта к сотрудничеству с потенциальными инвесторами — отечественными и зарубежными.

Надеемся, что представленные материалы позволят сделать правильный выбор и по достоинству оценить перспективы взаимовыгодного сотрудничества.

**С.А. Журавлев,**  
**глава администрации Сусанинского муниципального района**

# ГЛАВА 1. ОБЩИЕ СВЕДЕНИЯ О СУСАНИНСКОМ МУНИЦИПАЛЬНОМ ОБРАЗОВАНИИ

## 1.1. Географическое положение

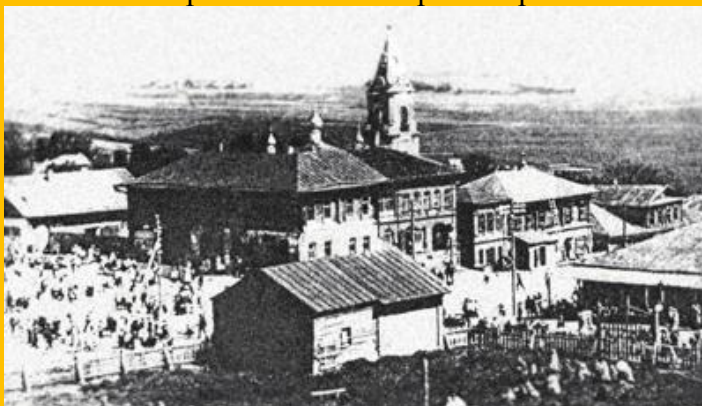
Сусанинский муниципальный район расположен в юго-западной части Костромской области и граничит со следующими районами Костромской области:

- на севере - с Буйским районом,
- на востоке - с Галичским районом,
- на юге и юго-востоке - с Судиславским районом,
- на западе, юго-западе - с Костромским районом.

Площадь территории района составляет 1,2 тыс. км<sup>2</sup>, численность постоянно проживающего населения – 6,9 тыс. человек, плотность населения – 6,5 человек на 1 кв.км.



Административным центром района является п.Сусанино (бывшее село Молвитино), расположенное на реке Шаче и её притоке речке Воложнице.



Молвитино. Центральная площадь. Фото. 1930 гг.

## 1.2. Особенности рельефа



Территория Сусанинского района принадлежит Восточно-Европейской равнине, на большей части (в центральной и восточной частях) находится в зоне ледниковых форм рельефа — на водораздельных участках холмистой моренной и плоских песчаных водно-ледниковых равнин. Восточная половина района захватывает Галичскую возвышенность, западная относится к Костромской низменности, сложенной озерно-аллювиальными террасами, часто заболоченными.

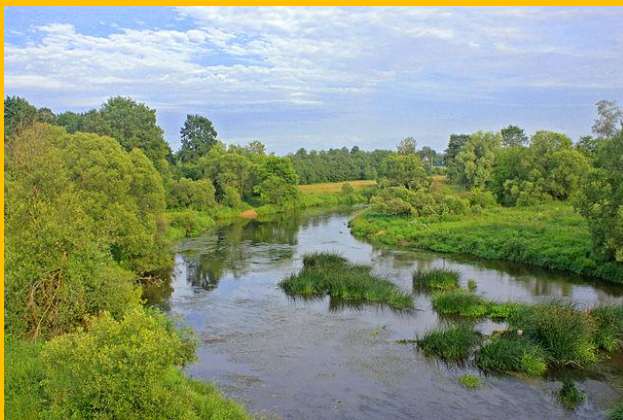


Отметки поверхности земли на склонах Галичской возвышенности изменяются в пределах 155-200 м, рельеф представлен пологохолмистой, холмистой и грядово-холмистой моренной равниной московского оледенения, в южной и юго-восточной частях с многочисленными камовыми холмами и грядами. *Пологохолмистая моренная равнина* поздней стадии московского оледенения, преобладающие асб. высоты поверхности составляют 160-195 м. Поверхность равнины пологохолмистая, иногда – плоская, редкие холмы, беспорядочно расположенные на местности, имеют изометрически -округлую или овальную форму. Между холмами находятся небольшие котловинообразные понижения. Средняя густота овражно-долинной сети составляет в пределах развития этого типа рельефа 0,39 км/км<sup>2</sup>. *Холмисто-грядовая моренная равнина* московского оледенения (с многочисленными камовыми образованиями) занимает междуречья в южной и юго-восточной части территории (абс.отм. 160-190 м). От пологохолмистой отличается большим расчленением, которое обусловлено не столько овражно-долинной сетью, которая является здесь наиболее разреженной (0,20-0,39 км/км<sup>2</sup>), сколько развитием холмистого рельефа. Наряду с холмами, сложенными мореной, имеется много камовых холмов. Одиночные холмы и группы холмов часто ориентированы в направлении с юго-запада на северо-восток. Понижения между холмами иногда заболочены. *Холмистая моренная равнина* московского оледенения наблюдается на участках, приуроченных к придолинной зоне междуречий, на абс. высотах 135-185 м. Близость местных базисов денудации привела к значительному эрозионному расчленению территории. Для рельефа характерно сочетание сохранившихся участков полого-волнистой моренной равнины с участками густого эрозионного расчленения. Густота овражно-долинной сети здесь наибольшая (0,56-0,80 км/км<sup>2</sup>).

К наивысшим отметкам в рельефе фрагментарно отнесены отдельные участки плоской *озерно-ледниковой* равнины. Рельеф весьма плоский, иногда прослеживаются уклоны местности в 1-2°. Овражно-балочная сеть развита незначительно.

Рельеф западной и юго-западной частей территории представлен формами водно-ледниковой аккумуляции — флювиогляциальной типичной плоско-волнистой *зандровой равниной* с отметками поверхности земли 115-130 м, а на юго-западе района на левобережье р. Андобы прослеживается восточная окраина заболоченной Костромской низины с отметками поверхности 96-125 м. К Костромской низине приурочены *озерные и речные* аккумулятивные и аккумулятивно-озерные террасы и поймы. Низина выположена, обычно границы между II и I террасами, а также между I террасой и поймой в рельефе почти не выражены. К этим террасам приурочены озерно-болотные комплексы. Для речных долин Костромская низина является местным базисом денудации.

### 1.3. Гидрография



Речные долины Сусанинского района принадлежат к бассейну р. Костромы. В направлении с юго-востока на северо-запад протекают две наиболее значительные реки: Андоба и Шача, каждая из которых имеет значительную пойму шириной от 3 до 6 км. Поймы рек в большинстве своем заболочены. Река Андоба является левобережным притоком реки Костромы и берет начало в Судиславском районе. Общая протяженность ее 112 км, водосборная площадь на территории района 765 кв.км.

Река Шача также впадает в реку Кострому. На территории района, кроме этих рек, есть незначительные речки такие, как река Письма – приток реки Костромы, реки Волжница, Пичеж, Водыш, имеющих общую площадь водосбора менее 100 кв.км. Все реки имеют некоторое значение для сельского хозяйства.

Реки на территории района, в соответствии с классификацией по водному режиму и площади водосбора относятся к категории средних и малых водотоков.

Протяженность заболоченных массивов в долинах р. Водыш, Шачи достигают 3-6 км. Крупные озерно-болотные массивы также наблюдаются в Костромской низине. Поверхностное незначительное заболачивание отмечается и на водораздельных участках Шачи-Андобы. В целом болота и заболоченные участки развиты широко и встречаются почти на всех элементах рельефа. Болота занимают довольно значительную площадь, но большинство их по размеру небольшие. Среди болот, особенно низинных, нередко наблюдаются небольшие реликтовые озера

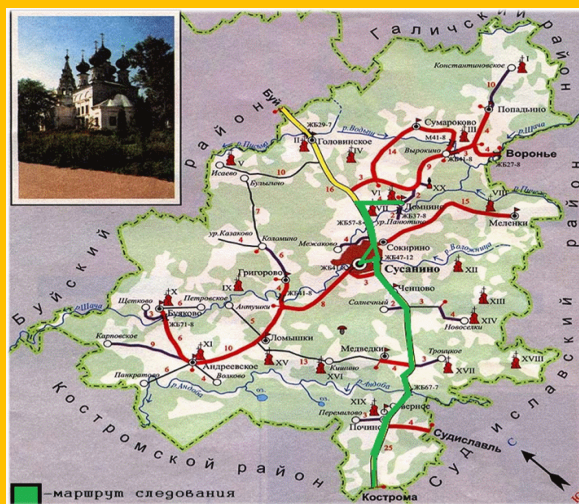
#### 1.4. Климат

Климат района умеренно-континентальный с коротким и сравнительно теплым летом. Среднегодовая температура + 2,6 С. Самым холодным месяцем является январь (-12 С), а самым теплым – июнь месяц (+ 18 С). Начало заморозков наступает в первой декаде октября, а конец их в третьей декаде апреля. Среднегодовое количество атмосферных осадков составляет – 610 мм. Наибольшее их выпадение приходится на летне-осенний период

Среднегодовая влажность воздуха составляет 80%. Преобладающими ветрами является юго-западные, южные и западные. Среднегодовая скорость ветра составляет 3,7 м/сек., наименьшая скорость ветра наблюдается в июне 3,1 и августе 3 м/сек.

В весенний и осенний периоды наблюдается большая вероятность повторения заморозков, что требует правильного определения сроков посева культур и их уборки. Небольшой вегетационный период затрудняет выращивание теплолюбивых культур. При высокой культуре земледелия можно получать высокие урожаи зерновых культур, льна, многолетних трав и овощных культур.

#### 1.5. Административное разделение



Сусанинский район является одним из 30 муниципальных образований Костромской области. Площадь территории района составляет 1,2 тыс. км<sup>2</sup>. Территория района включает в себя территории 7 поселений (1 городское поселение, 6 сельских поселений), являющихся самостоятельными муниципальными образованиями.

№ п/п	Наименование поселения	Административный центр поселения	Количество населенных пунктов
1	Городское поселение п.Сусанино	п.Сусанино	1
2	Андреевское сельское поселение	с. Андреевское	15
3	Буяковское сельское поселение	с. Буяково	33
4	Северное сельское поселение	с. Северное	24
5	Сумароковское сельское поселение	с. Сумароково	11
6	Сокиринское сельское поселение	д. Сокирино	26
7	Ченцовское сельское поселение	д.Ченцово	17

## 1.6. Схема территориального планирования

Схема территориального планирования Сусанинского муниципального района разработана Научно-Исследовательским и Проектно-Изыскательским институтом экологии города.

Схемы территориального планирования выполнена в соответствии с требованиями Градостроительного, Земельного, Лесного, Водного кодексов Российской Федерации, Законом Костромской области от 28.05.2007г. № 150-4-ЗКО «О документах территориального планирования муниципальных образований Костромской области» (с изменениями, внесенными Законом Костромской области от 7.02.2008г. № 258-4-ЗКО «О внесении изменений в некоторые законодательные акты Костромской области»), других областных законодательных актов и нормативно-правовых документов Российской Федерации, в том числе:

–Закон Костромской области от 20.10.2008г. № 380-4-ЗКО «О внесении изменений в закон Костромской области «Об установлении границ муниципальных образований в Костромской области и наделении их статусом» (статья 1 приложение 1);

–Постановление Главы администрации Костромской области от 16.06.2008г. № 172-а «Об утверждении схемы развития и размещения особо охраняемых природных территорий регионального значения Костромской области».

Со схемой территориального планирования Сусанинского муниципального района можно ознакомиться на сайте Сусанинского муниципального района: <http://susanino.adm44.ru/>

## 1.7. Численность населения



На 01 января 2017 года общая численность населения района составляла 6870 человек, в том числе мужчин – 3205 человек, женщин – 3665 человек. Численность городского населения – 3153 человек, сельского – 3717 человек. Численность населения трудоспособного возраста составила - 3312 человек, в том числе мужчин – 1899 человек, женщин – 1413 человек; из них городское население – 1407 человек; сельское население – 1905 человек.

## 1.8. Удаленность от областного центра



Расстояние от административного центра Сусанинского района - п.Сусанино до областного центра – г.Костромы - 62 км, до железнодорожного узла г.Буя. - 40 км.



### **1.9. Памятники природы**

Согласно постановлению администрации Костромской области №172-а от 16.06.2008 г. на территории Сусанинского района расположен 1 памятник природы:

**Сусанинско-Исуповское болото -  
памятник природы федерального  
назначения (площадь 1841 га).**



### **1.10. Памятники архитектуры**

Приведенные ниже памятники истории и культуры, отнесены в соответствии с Федеральным Законом «Об объектах культурного наследия народов РФ» (ст.64) к объектам культурного наследия федерального и регионального значения, включены в единый государственный реестр объектов культурного наследия.



*Воскресенская  
церковь.  
XVII век.*



*Дом  
И.Д. Осипова.  
Конец XIX  
века.*



*Усадьба Сутягиных*



*Торговые Лавки*



*Трактор Потехина*



**Список объектов культурного наследия Сусанинского  
муниципального района**

№ п/п	Наименование объекта	Вид объекта	Датировка	Местонахождение	Категория историко- культурного назначения
<b>п.Сусанино</b>					
1	Церковь Троицы (кладбищенская)	единичный объект	нач. XXв.		региональная
2	Дом жилой	единичный объект	2-я пол. XIXв.	ул.Ершова, д.12	региональная
3	Лавка торговая	единичный объект	2-я пол. XIXв.	ул.Ершова, д.15	региональная
4	Дом жилой с лавкам Сутягина (волостное правление)	единичный объект	2-я пол. XIXв., кон. XIXв.	ул.К.Маркса, д.1	региональная
5	Дом жилой с лавкой Малышева	единичный объект	2-я пол. XIXв.	ул.К.Маркса, д.9	региональная
6	Дом жилой Осипова И.Д. с воротами	ансамбль	кон. XIXв.	ул.К.Маркса, д.10	региональная
	Дом жилой Осипова И.Д.	составляющая ансамбля	кон. XIXв.	ул.К.Маркса, д.10	региональная
	Ворота ограды	составляющая ансамбля	кон. XIXв.	ул.К.Маркса, д.10	региональная
7	Дом жилой Осипова В.Д.	единичный объект	1908 г.	ул.К.Маркса, д.11	региональная
8	Дом жилой Гагарина	единичный объект	кон. XIXв.	ул.К.Маркса, д.13	региональная
9	Усадьба жилая	ансамбль	кон. XIXв.	ул.К.Маркса, д.15, 17	региональная
	Дом жилой	составляющая ансамбля	кон. XIXв.	ул.К.Маркса, д.15	региональная
	Лавка торговая	составляющая ансамбля	кон. XIXв.	ул.К.Маркса, д.17	региональная
10	Лавка торговая Чичегова В.М.	единичный объект	кон. XIXв.	ул.К.Маркса, д.18	региональная
11	Дом жилой Осипова В.Д.	единичный объект	1908 г.	ул.К.Маркса, д.21	региональная
12	Церковь Покрова	единичный объект	3-я четв. XIX, нач. XX в.	ул.Крупской	региональная
13	Усадьба жилая	ансамбль	кон. XIXв.	ул.Крупской, д.2, 4	региональная
	Дом жилой	составляющая ансамбля	кон. XIXв.	ул.Крупской, д.2	региональная
	Дом жилой	составляющая ансамбля	кон. XIXв.	ул.Крупской, д.4	региональная
	Ворота грады	составляющая ансамбля	кон. XIXв.	ул.Крупской, д.2, 4	региональная
14	Дом жилой с лавкой	единичный	кон. XIXв.	ул.Крупской, д.6	региональная

		объект			
15	Дом жилой	единичный объект	кон. XIXв.	ул.Крупской, д.9	региональная
16	Дом жилой	единичный объект	кон. XIXв.	ул.Крупской, д.13	региональная
17	Чайная Смирнова	единичный объект	кон. XIXв.	ул.Крупской, д.15	региональная
18	Дом жилой с лавкой	единичный объект	2-я пол. XIXв.	ул.Крупской, д.24	региональная
19	Дом жилой Божедомова	единичный объект	1915г.	ул.Крупской, д.31	региональная
20	Дом жилой Смирнова	единичный объект	2-я пол. XIXв.	ул.Крупской, д.33	региональная
21	Дом жилой	единичный объект	2-я пол. XIXв.	ул.Крупской, д.34	региональная
22	Усадьба жилая	ансамбль	2-я пол. XIXв.	ул.Крупской, д.36, 38	региональная
	Дом жилой	составляющая ансамбля	2-я пол. XIXв.	ул.Крупской, д.38	региональная
	Лавка торговая	составляющая ансамбля	2-я пол. XIXв.	ул.Крупской, д.36	региональная
	Ворота ограды	составляющая ансамбля	2-я пол. XIXв.	ул.Крупской, д.36, 38	региональная
23	Гостиный двор	единичный объект	1880-е гг.	ул.Ленина, д.6	региональная
24	Трактир Чабурина	единичный объект	2-я пол. XIXв.	ул.Ленина, д.7	региональная
25	Дом жилой Углова	единичный объект	кон. XIXв.	ул.Ленина, д.15	региональная
26	Дом жилой	единичный объект	2-я пол. XIXв.	ул.Ленина, д.16	региональная
27	Дом жилой	единичный объект	2-я пол. XIXв.	ул.Ленина, д.17	региональная
28	Дом жилой с лавкой	единичный объект	2-я пол. XIXв.	ул.Октябрьская, д.1	региональная
29	Дом жилой с лавкой	единичный объект	кон. XIXв.	ул.Октябрьская, д.2	региональная
30	Дом жилой	единичный объект	кон. XIXв.	ул.Октябрьская, д.13	региональная
31	Земская больница	ансамбль	кон. XIXв.	ул.Октябрьская, д.17	региональная
	Корпус №1	составляющая ансамбля	кон. XIXв.	ул.Октябрьская, д.13	региональная
	Корпус №2	составляющая ансамбля	кон. XIXв.	ул.Октябрьская, д.13	региональная
32	Усадьба жилая	ансамбль	кон. XIXв.	ул.1 Мая, д.13, 15	региональная
	Дом жилой	составляющая ансамбля	кон. XIXв.	ул.1 Мая, д.13	региональная
	Флигель	составляющая ансамбля	кон. XIXв.	ул.1 Мая, д.15	региональная
33	Дом жилой	единичный	кон. XIXв.	ул.Первое Мая,	региональная

		объект		д.17	
34	Дом жилой Смирнова А.Г.	единичный объект	2-я пол.ХІХв.	ул.Советская, д.9	региональная
35	Ансамбль церкви Воскресения	ансамбль	ХVII-ХІХ вв.	Центр поселка	федеральная
	Церковь воскресения	составляющая ансамбля	1690 г., сер. ХІХ в.	Центр поселка	федеральная
	Ограда с башнями и сторожкой	составляющая ансамбля	ХІХ в.	Центр поселка	региональная
<b>Сусанинский район</b>					
36	Храмовый комплекс	ансамбль	ХVII-ХІХ вв.	с.Андреевское	федеральная региональная
	Церковь Рождества Богородицы	составляющая ансамбля	1640, 1778 гг.	с.Андреевское	федеральная
	Церковь Николая Чудотворца	составляющая ансамбля	1741 г.	с.Андреевское	федеральная
	Ворота ограды и две сторожки	составляющая ансамбля	1-я пол. ХІХв	с.Андреевское	региональная
37	Церковь Введения	единичный объект	1810 г.	с.Буяково	региональная
38	Ансамбль церкви Воскресения	ансамбль	ХІХ в.	уроч. Владимирово	региональная
	Церковь воскресения	составляющая ансамбля	1809 г.	уроч. Владимирово	региональная
	Ворота ограды	составляющая ансамбля	2-я пол. ХІХв	уроч. Владимирово	региональная
39	Церковь Богоявления	единичный объект	1802 г.	с.Головинское	региональная
40	Ансамбль церкви Успения	ансамбль	1-я пол. ХІХ в.	уроч. Горинское	региональная
	Церковь Успения	составляющая ансамбля	1804 г.	уроч. Горинское	региональная
	Ворота ограды	составляющая ансамбля	1-я пол. ХІХв	уроч. Горинское	региональная
41	Церковь Николая Чудотворца	единичный объект	1814 г.	уроч. Горки	региональная
42	Часовня, сооруженная в честь 300-летия подвига И.Сусанина	единичный объект	1913 г.	уроч. Деревеньки	региональная
43	Ансамбль церкви Успения	ансамбль	ХІХ в.	с.Домнино	Федеральная
	Церковь Успения	составляющая ансамбля	1810-1817 гг.	с.Домнино	Федеральная
	Ворота ограды	составляющая ансамбля	1-я пол. ХІХв	с.Домнино	Федеральная
	Лавка	составляющая ансамбля	1-я пол. ХІХв	с.Домнино	Федеральная
	Сторожка	составляющая ансамбля	1-я пол. ХІХв	с.Домнино	Федеральная
44	Храмовый комплекс	ансамбль	ХVIII-ХІХ	уроч. Ильинское	федеральная



			вв.		
	Церковь Воскресения	составляющая ансамбля	1768 г.	уроч. Ильинское на Шаче	федеральная
	Церковь Казанской Богоматери	составляющая ансамбля	1772 г.	уроч. Ильинское на Шаче	федеральная
	Сторожка	составляющая ансамбля	1-я пол. XIXв	уроч. Ильинское на Шаче	федеральная
45	Ансамбль церкви св.Дмитрия	ансамбль	XIXв	с. Исаево	региональная
	Церковь св. Дмитрия	составляющая ансамбля	1823 г.	с. Исаево	региональная
	Сторожка	составляющая ансамбля	1826 г.	с. Исаево	региональная
	Дом жилой причта	составляющая ансамбля	кон. XIXв	с. Исаево	региональная
46	Церковь Троицы	единичный объект	1740 г.	с. Исупрово	региональная
47	Часовня кладбищенская	единичный объект	нач. XXв	с. Исупово	региональная
48	Ансамбль церкви Рождества Богородицы	ансамбль	1-я четв. XIXв	с.Кишино	региональная
	Церковь Рождества Богородицы	составляющая ансамбля	1826 г.	с.Кишино	региональная
	Ограда с воротами	составляющая ансамбля	1826 г.	с.Кишино	региональная
49	Усадьба Королятино	ансамбль	1-я пол. XIXв	с.Королятино	федеральная
	Главный дом	составляющая ансамбля	около 1813 г.	с.Королятино	федеральная
	Флигель	составляющая ансамбля	1838 г.	с.Королятино	федеральная
	Флигель	составляющая ансамбля	1846 г.	с.Королятино	федеральная
	Парк	составляющая ансамбля	1-я пол. XIXв	с.Королятино	федеральная
50	Усадьба Медведки	ансамбль	XIXв	д.Медведки	федеральная
	Главный дом	составляющая ансамбля	2-я четв. XIXв	д.Медведки	федеральная
	Флигель западный	составляющая ансамбля	2-я четв. XIXв	д.Медведки	федеральная
	Конюшня (бывший флигель)	составляющая ансамбля	XIXв	д.Медведки	федеральная
	Конный двор	составляющая ансамбля	XIXв	д.Медведки	федеральная
	Конюшня	составляющая ансамбля	2-я пол. XIXв	д.Медведки	федеральная
	Парк	составляющая ансамбля	1-я пол. XIXв	д.Медведки	федеральная
51	Церковь Богоявления	единичный объект	1777 г.	уроч. Мышкино	Федеральная

52	Церковь Покрова	единичный объект	1824 г.	с.Насакино	Федеральная
53	Церковь Казанской Богоматери	единичный объект	1828 г.	с.Носково	региональная
54	Церковь Рождества Богородицы	единичный объект	1803 г.	с.Северное	региональная
55	Ансамбль церкви Николая Чудотворца	ансамбль	XVIII-XIX вв.	уроч. Соболево	федеральная
	Церковь Николая Чудотворца	составляющая ансамбля	1776 г.	уроч. Соболево	федеральная
	Сторожка	составляющая ансамбля	1840-1850-е гг.	уроч. Соболево	федеральная
	Сторожка	составляющая ансамбля	1840-1850-е гг.	уроч. Соболево	федеральная
	Ворота ограды	составляющая ансамбля	1840-1850-е гг.	уроч. Соболево	федеральная
56	Ансамбль церкви Преображения	ансамбль	XIX-XX вв.	с.Спас-Хрипели	региональная
	Колокольня церкви Преображения	составляющая ансамбля	1820 г.	с.Спас-Хрипели	региональная
	Дом жилой причта	Составляющая ансамбля	кон. XIX-нач. XX вв.	с.Спас-Хрипели	региональная
57	Часовня	единичный объект	1910-е гг.	с.Спас-Хрипели	региональная
58	Монастырь Свято-Троицкий и центральная часть села	ансамбль	XVIII-XIX вв.	с.Сумароково	региональная
	Церковь Николая Чудотворца	составляющая ансамбля	1763 г.	с.Сумароково	региональная
	Церковь Троицы (кладбищенская)	составляющая ансамбля	1849 г.	с.Сумароково	региональная
	Собор Богоматери Скоропослушницы Свято Троицкого монастыря	составляющая ансамбля	1895 г.	с.Сумароково	региональная
	Монастырская постройка (быв. усадебный дом)	составляющая ансамбля	сер. XIXв.	с.Сумароково	региональная
	Монастырская постройка (быв. западный флигель)	составляющая ансамбля	2-я пол. XIXв.	с.Сумароково	региональная
	Монастырская постройка (быв. восточный флигель)	составляющая ансамбля	2-я пол. XIXв.	с.Сумароково	региональная
	Монастырская гостиница	составляющая ансамбля	кон. XIXв.	с.Сумароково	региональная
	Монастырская служебная постройка	составляющая ансамбля	кон. XIX – нач. XXвв.	с.Сумароково	региональная
	Монастырская	составляющая	кон. XIXв.	с.Сумароково	региональная

	постройка	ансамбля			
	Монастырская постройка в северо-восточном углу ограды	составляющая ансамбля	кон. XIX в.	с.Сумароково	региональная
	Монастырская служебная постройка	составляющая ансамбля	кон. XIX в.	с.Сумароково	региональная
	Монастырская ограда с угловой башней и пристенными служебными постройками	составляющая ансамбля	кон. XIX – нач. XX вв.	с.Сумароково	региональная
<b>59</b>	Церковь Троицы	единичный объект	1821 г.	с.Троицкое	региональная

***Список объектов археологического наследия  
Сусанинского муниципального района***

<b>№ п/п</b>	<b>Наименование объекта</b>	<b>Датировка</b>	<b>Категория историко- культурного значения</b>	<b>Местонахождение объекта</b>
<b>1</b>	Городище Бухарино	сер I тыс. до н.э. – I тыс. н.э.	федеральная	д.Бухарино (1,7 км к Ю-З от деревни)
<b>2</b>	Селище Бухарино 2	I тыс. н.э.	федеральная	д.Бухарино (1,7 км к Ю-З от деревни)
<b>3</b>	Селище Бухарино 1	I тыс. н.э.	региональная	д.Бухарино (0,8 км к Ю-З от деревни)
<b>4</b>	Стоянка Кишинское озеро 1	III тыс. до н.э.	федеральная	д.Кишино (3,5 км к Ю-З от деревни)
<b>5</b>	Стоянка Кишинское озеро 2	эпоха бронзы, II тыс. до н.э.	региональная	д.Кишино (3,4 км к Ю-З от деревни)
<b>6</b>	Стоянка Кишинское озеро 3	IV тыс. до н.э.	федеральная	д.Кишино (3,3 км к Ю-З от деревни)
<b>7</b>	Стоянка Кишинское озеро 4	IV тыс. до н.э.	региональная	д.Кишино (3,3 км к Ю-З от деревни)
<b>8</b>	Стоянка Кишинское озеро 5	энеолит- брон-за, III- нач. II тыс. до н.э.	региональная	д.Кишино (3,3 км к Ю-З от деревни)
<b>9</b>	Стоянка Кишинское озеро 6	III-нач. II тыс. до н.э.	федеральная	д.Кишино (3,5 км к Ю-З от деревни)
<b>10</b>	Стоянка Кишинское озеро 7	неолит, IV тыс. до н.э.	региональная	д.Кишино (3,4 км к Ю-З от деревни)
<b>11</b>	Стоянка Кишинское озеро 8	неолит, IV тыс. до	федеральная	д.Кишино (3,5 км к Ю-З от деревни, вост. берег



		н.э.		озера)
12	Стоянка Кишинское озеро 9	неолит, IV тыс. до н.э.	региональная	д.Кишино (3,5 км к Ю-З от деревни)
13	Стоянка Кишинское озеро 10	неолит, IV тыс. до н.э.	региональная	д.Кишино (3,5 км к Ю-З от деревни)
14	Стоянка Медвежье озеро 1	эпоха бронзы, II тыс. до н.э.	региональная	д.Носково (3,7 км к Ю-З от деревни)
15	Стоянка Медвежье озеро 2	III-нач. II тыс. до н.э.	региональная	д.Носково (3,7 км к Ю-З от деревни)
16	Селище Паршуки	2-я пол. I тыс. н.э.	региональная	д.Паршуки (1,5 км к Ю-В от деревни)

### 1.11. Стратегия социально-экономического развития

Проанализировав основные проблемы развития района, установлены приоритеты развития экономики:

1. Развитие экономической базы района путем привлечения дополнительных инвестиционных ресурсов:

- формирование условий для повышения эффективности деятельности существующих предприятий и создание новых;

- создание условий для организации и развития туризма как доходной части бюджета (развитие рынка туристических услуг, привлечение инвесторов для создания инфраструктуры);

- поддержка наиболее перспективных предпринимательских проектов и привлечение дополнительных инвестиционных и финансовых ресурсов в сферу малого предпринимательства;

2. Развитие социальной сферы, улучшение условий жизнедеятельности населения:

- повышение качества жилищно-коммунальных услуг;

- развитие потребительского рынка и сферы услуг;

- развитие системы образования, укрепление ее материальной базы;

- формирование необходимых условий для физического и культурного развития населения;

3. Совершенствование нормативно-правовой базы:

- совершенствование управления муниципальной собственностью;

- совершенствование нормативно-правовой базы, обеспечивающей реализацию планируемых мероприятий в социально-экономической сфере района в соответствии с действующим законодательством.

Прогноз социально-экономического развития Сусанинского муниципального района на 2018 год и плановый период 2019 и 2020 годы разработан на основе статистических данных, бизнес-планов предприятий, анализа динамики показателей социально-экономического развития района.

Прогноз социально-экономического развития Сусанинского муниципального района на 2018 год и плановый период 2019 и 2020 годы сформирован в 3-х вариантах: консервативном, базовом и целевом.

Для формирования проекта бюджета Сусанинского муниципального выбран базовый (второй) вариант прогноза, базирующийся на повышении инвестиционной активности предприятий, незначительном экономическом росте объемов производства.

## Промышленность



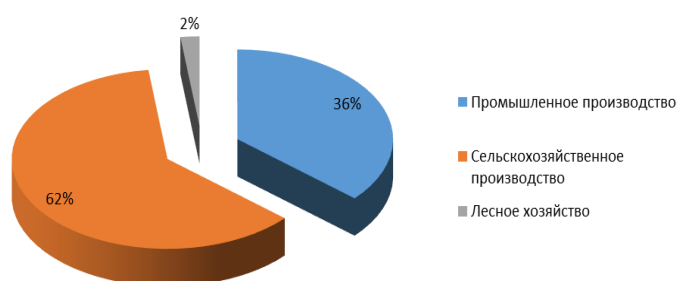
В 2018 году прогнозируемый объем отгруженных товаров, выполненных собственными силами работ, услуг на территории района в действующих ценах, рассчитанных с использованием индексов-дефляторов, утвержденных Минэкономразвития составит в базовом варианте - 1324,7 млн. руб., 105,0% к уровню 2017 года, к 2020 году-1451 млн. руб, что составляет 115% к 2017 году.

На плановый период 2019 и 2020 годы прогнозируется увеличение объемов во всех

отраслях экономики. Сохранится производственное направление района – сельскохозяйственное.



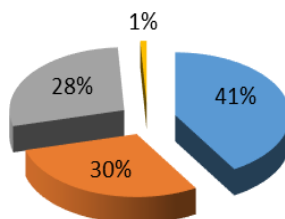
**ПРОГНОЗИРУЕМЫЙ ОБЪЕМ ОТГРУЖЕННЫХ ТОВАРОВ,  
ВЫПОЛНЕННЫХ СОБСТВЕННЫМИ СИЛАМИ РАБОТ**



В структуре промышленной продукции будут преобладать обрабатывающие производства, в которых около 41% всех объемов занимает производство пищевых продуктов. К 2020 году объем отгрузки промышленной продукции предполагается -553,7 млн. руб. - 117,3% уровня 2017года.

### **Структура промышленности**

- Производство пищевых продуктов
- Текстильное и швейное производство
- Прочие производства
- Обработка древесины и производство изделий из дерева



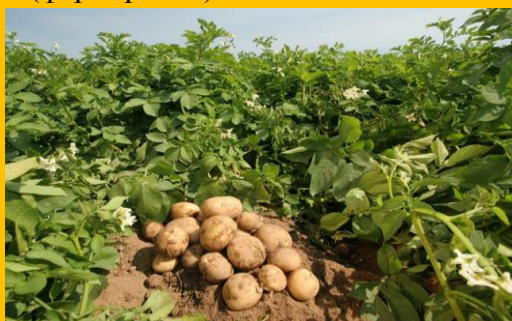


## **Сельскохозяйственное производство**

Снижение объемов валового производства сельскохозяйственной продукции в 2017 году прогнозируется вследствие аномальных погодных условий.

В прогнозируемый период 2018-2020 годы сохранится количество

организаций, занятых производством сельскохозяйственной продукции и крестьянских (фермерских) хозяйств и предполагается



стабилизация и незначительный рост валового производства



сельскохозяйственной продукции в сельскохозяйственных организациях района.

В планируемый период сохранится тенденция на снижение объемов продукции, произведенной в

личных подсобных хозяйствах.

## **Инвестиционная деятельность**

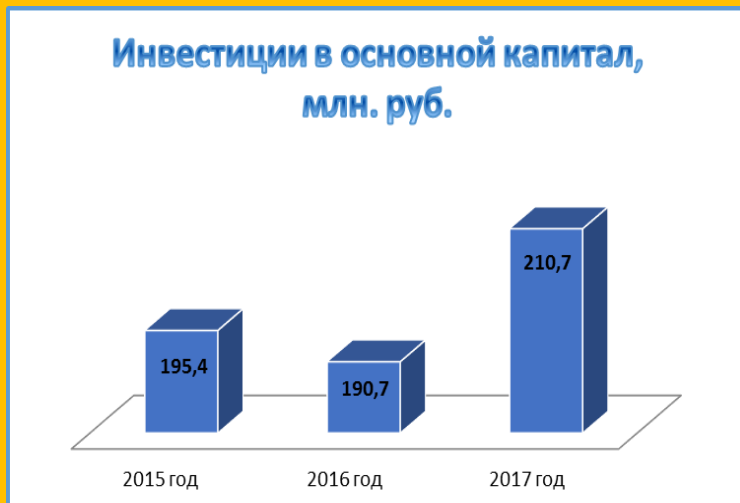


Администрация Сусанинского муниципального района продолжит работу по привлечению инвесторов в район, а также по созданию благоприятного климата для инвесторов.

В целях обеспечения потенциальных инвесторов информацией об инвестиционном и экономическом потенциале Сусанинского муниципального района размещена информация на Инвестиционном портале Костромской области об инвестиционных предложениях, подлежащих реализации на территории Сусанинского муниципального района, об имеющихся свободных земельных участках для организации

сельскохозяйственного производства и о свободных производственных площадках. Кроме того на официальном сайте администрации Сусанинского муниципального района размещен актуализированный инвестиционный паспорт Сусанинского муниципального района и принятые муниципальные нормативные правовые акты администрации Сусанинского муниципального района по мерам муниципальной поддержки.

Вложение инвестиций в экономику района прогнозируется в 2018 году в объеме 209,9 млн. руб., уровень 2017 года в





сопоставимых ценах 2016года. В 2018 году предполагается провести реконструкцию (модернизацию) предприятий и производств и обновить основные средства предприятий и учреждений. Значительные объемы инвестиций предполагается привлечь на газификацию населенных пунктов района.

64,5% от всего объема инвестиций по району предполагается направить на реализацию инвестиционного проекта АО «ОРТАТ»;

15% - в сельскохозяйственное производство.

В структуре инвестиций будут преобладать собственные средства предприятий и организаций и составят около 80%. В планируемый период предполагается также значительные средства областного бюджета привлекать на газификацию населенных пунктов.

### **Демографическая ситуация**

Темпы снижения среднегодовой численности населения замедленны, обусловлено это тем, что наблюдается устойчивое снижение смертности населения и наметилась тенденция к росту рождаемости.

Предполагается, что в 2018 году естественная убыль населения также будет снижаться, но миграционный прирост населения и в 2020 году не сможет пока компенсировать естественную убыль. Среднегодовая численность постоянного населения к 2020 году составит 6671 человек.

### **Трудовые ресурсы и оплата труда**

При благоприятных условиях развития экономики района среднегодовая численность занятых в экономике района уменьшится незначительно (в том числе и в связи со снижением численности экономически активного населения) и составит 2,4 тыс. чел. В 2018 году предполагается снижение численности официально зарегистрированных безработных за счет увеличения численности работающих на предприятиях и организациях района. Прогнозируемый уровень безработицы составит 0,55 %.

Среднесписочная численность работающих на предприятиях и организациях района ожидается на уровне прошлых лет - около 2,1 тыс. человек.

Среднемесячная начисленная заработная плата по полному кругу по району достигнет в 2018 году 20092,5 рублей, рост к 2017 году 2 %, к 2020 году 20904,3 руб., в том числе в бюджетных организациях 18163 рублей, 102% к уровню 2017 года, к 2020 году 19456 рублей, 104% уровня 2019 года.

### **Потребительский рынок**

Оборот розничной торговли в 2018 году прогнозируется в объеме 554,0 млн. руб., уровень 2017 года в действующих ценах.



Замедление темпов роста розничного товарооборота будет характеризоваться замедлением роста доходов населения и сохранения высокой динамики роста цен на товары.

Розничная торговля на территории района осуществляется не только субъектами малого предпринимательства, но и торговыми объектами торговых сетей, а именно «Магнит» и «Десяточка», «Высшая Лига».

В городском поселении поселок Сусанино потребительский спрос населения в товарах удовлетворен. Дефицита в товарах не просматривается. В сельской местности на



сегодняшний день промышленные товары в торговых точках присутствуют в ограниченном ассортименте. Прогнозируется рост объемов товарооборота в сельских поселениях, в том числе и за счет расширения объемов розничной продажи промышленных товаров. Потребительский спрос населения в промышленных товарах в сельской местности покрывается за счет развозной

торговли, в торговых точках и на ярмарках поселка Сусанино и рынках города Костромы. Предусматривается развитие торговых объектов торговых сетей с наличием в ней товаров широкого ассортимента. Реконструкция и благоустройство торговых объектов предполагается осуществлять за счет средств частного капитала.

Оборот общественного питания увеличится на 1 % за счет расширения ассортимента выпускаемой продукции и составит 6,0 млн. руб., и 6,8 млн. руб. - к 2020 году.

В настоящее время общественное питание района представлено 2 кафе в п. Сусанино, а также столовыми муниципальных и областных учреждений.

В 2017 году наметилась положительная тенденция на увеличение объемов платных услуг населению. К 2020 году объем платных услуг ожидается в размере 121,4 млн. руб.

## ГЛАВА 2. АДМИНИСТРАЦИЯ СУСАНИНСКОГО МУНИЦИПАЛЬНОГО РАЙОНА

**Почтовый адрес: 157080, Костромская обл., п.Сусанино, ул. Ленина д. 2а**

**Тел. (49434) 9-03-36, факс (49434) 9-03-33**

**E-mail: [susadmek@mail.ru](mailto:susadmek@mail.ru)**

Сайт Сусанинского муниципального района: <http://susanino.adm44.ru/>

### 2.1. Структура администрации Сусанинского муниципального района Костромской области





## **2.2. Круг вопросов, курируемых структурными подразделениями администрации Сусанинского муниципального района**

### **1. Отдел по экономике, имущественным и земельным отношениям**

Основные задачи и функции отдела:

- комплексный экономический анализ состояния и тенденций развития экономики района, а также контроль за выполнением решений, принимаемых главой муниципального района по развитию экономики и проведению экономических реформ;
- участие в разработке проектов районных нормативных актов по вопросам экономики;
- проведение мониторинга социально-экономического развития района и реестра производимых товаров предприятиями и организациями района;
- участие совместно с финансовым отделом в подготовке предложений по привлечению дополнительных источников финансирования, наполняемости бюджета, снижения уровня недоимок;
- разработка и осуществление реализации мер муниципальной поддержки малого предпринимательства;
- информационно-консультационная работа по вопросам развития среднего и малого предпринимательства;
- организация работы комиссии по размещению муниципальных заказов;
- осуществление методологического руководства и координации деятельности муниципальных заказчиков по размещению заказов на поставку товаров, выполнение работ, оказание услуг для муниципальных нужд;
- участие в проведении специальной комиссии по определению древесины на корню гражданам для собственных нужд;
- участие в работе комиссии по совершенствованию расчетов и платежей, внесение предложений по заслушиванию хозяйствующих структур;
- координация и организация разработки среднесрочных и краткосрочных программ социально-экономического развития района, прогноза социально-экономического развития района на соответствующий период;
- участие в разработке планов и программ, направленных на содействие развитию малого предпринимательства;
- выявление существующих проблем, препятствующих устойчивому развитию малого предпринимательства, участие в их решении;
- участие в подготовке проектов решений Собрания депутатов Сусанинского муниципального района об установлении видов предпринимательской деятельности, в отношении которых вводится система налогообложения в виде единого налога на вмененный доход, и значения предусмотренного Налоговым кодексом Российской Федерации коэффициента К2, учитывающего особенности ведения предпринимательской деятельности;
- ведение вопросов топливного баланса в районе;
- расчет потребности в топливе для организаций и учреждений района;
- доведение лимитов топливно-энергетических ресурсов учреждениям бюджетной сферы и осуществление контроля за их соблюдением;
- проведение экономического обоснования тарифов на продукцию, работы, услуги, оказываемые муниципальными унитарными предприятиями и учреждениями района;
- ведение вопросов ЖКХ в районе;
- подготовка проектов решений Собрания депутатов об утверждении тарифов на услуги, оказываемые муниципальными унитарными предприятиями, тарифов и надбавок к тарифам на услуги организаций коммунального комплекса, анализирует и обобщает практику их применения, вносит предложения по их совершенствованию;
- проведение мониторинга размера платы граждан за коммунальные услуги и жилое помещение в сельских поселениях и предприятиях ЖКХ;
- проведение мониторинга роста изменения тарифов на услуги организаций коммунального комплекса по району;

- осуществление учета муниципального имущества муниципального района и формирование реестра объектов муниципальной собственности;
- осуществление контроля за эффективностью управления и распоряжения, использованием по назначению и сохранностью имущества, принадлежащего унитарным предприятиям муниципального района и муниципальным учреждениям;
- согласование уставов муниципальных унитарных предприятий, изменений к нему, в том числе согласование уставов в новой редакции;
- закрепление за муниципальными предприятиями имущества на праве хозяйственного ведения;
- согласование условий трудового договора с руководителем муниципального унитарного предприятия, изменений к нему;
- подготовка предложения о поощрении руководителя муниципального унитарного предприятия, применении к нему мер ответственности;
- подготовка заключения о возможности совершения сделок, связанных с распоряжением недвижимым муниципальным имуществом, находящимся и хозяйственном ведении унитарных предприятий;
- осуществление контроля финансово-хозяйственной деятельности муниципальных унитарных предприятий;
- рассмотрение отчетов руководителей муниципальных унитарных предприятий, согласование годовой бухгалтерской отчетности, утверждение программы деятельности муниципальных унитарных предприятий;
- осуществление контроля за соответствием деятельности муниципальных унитарных предприятий целям и видам, предусмотренным их уставами;
- подготовка заключения о необходимости реорганизации или ликвидации муниципальных унитарных предприятий;
- участие в работе ликвидационных комиссий муниципальных унитарных предприятий;
- согласование Уставов муниципальных учреждений;
- заключение и расторжение трудовых договоров с руководителями муниципальных учреждений согласно решения главы администрации района;
- закрепление за муниципальными учреждениями имущества на праве оперативного управления;
- подготовка заключения о целесообразности списания, обмена, продажи, передачи муниципального имущества, закрепленного за муниципальными унитарными предприятиями и муниципальными учреждениями;
- разработка прогнозного плана (программы) приватизации объектов муниципального имущества;
- организация продажи муниципального имущества в соответствии с Законом РФ "О приватизации государственного и муниципального имущества" N 178-ФЗ, Положением о приватизации муниципального имущества, утверждаемого Собранием депутатов" Сусанинского муниципального района»
- подготовка договоров аренды муниципального имущества, проведение конкурсов по сдаче в аренду муниципального имущества, отслеживание поступления арендной платы, проведение претензионной работы с неплательщиков арендной платы;
- подготовка договоров безвозмездного пользования муниципальным имуществом;
- организация размещения муниципального заказа на поставку товаров, выполнение работ, оказание услуг за счет средств местного бюджета по заявкам заказчиков;
- организация работы комиссии по размещению муниципальных заказов;
- ведение реестра муниципальных контрактов;
- предоставление отчетности и иных сведений по размещению муниципального заказа;
- проверка достоверности статистических данных организаций и учреждений, финансируемых из муниципального бюджета по размещению муниципальных заказов и иной отчетности;

- формирование прогноза объемов муниципальных закупок по району на соответствующий период;
- ведение вопросов торговли в районе (формирование дислокации сети торговых точек);
- проведение мониторинга и анализа цен, сложившихся на территории района;
- организация работы межведомственной комиссии по контролю за оборотом алкогольной продукции;
- оказание консультационной помощи в сфере защиты прав потребителей (в том числе оформление претензий к продавцам (изготовителям) некачественных товаров, работ, услуг);
- приобретение по решению главы администрации Сусанинского муниципального района - земельные участки в муниципальную собственность, осуществление передачи земельных участков, находящихся в муниципальной собственности, в государственную собственность Российской Федерации и субъектов Российской Федерации;
- подготовка документов при изъятии и предоставлении земельных участков, расположенных в пределах района;
- определение с участием иных структурных подразделений администрации района правового режима земельных участков, расположенных на территории муниципального образования;
- осуществление в установленном порядке изъятия, в том числе путем выкупа земельных участков для муниципальных нужд;
- управление и распоряжение земельными участками, находящимися в муниципальной собственности;
- предоставление земельных участков для жилищного, дачного и других видов строительства, садоводства, огородничества, подсобного хозяйства, а также для использования юридическими лицами;
- совершению сделок по отчуждению земель муниципального образования, в необходимых случаях проведение торгов (конкурсов, аукционов), предметом которых являются земельные участки или права на заключение договоров аренды земельных участков;
- осуществление муниципального контроля за использованием земель на межселенной территории и на территориях сельских поселений Сусанинского района;
- осуществление изъятия земельных участков, используемых не по назначению, используемых с нарушением законодательства, в пределах своих полномочий;
- выступление заказчиком проектно-изыскательских и других работ, связанных с управлением земельными участками, находящимися в муниципальной собственности, и проведением земельной реформы, размещение, в том числе на конкурсной основе, заказов на их выполнение;
- выступление от имени администрации района заказчиком по проведению инвентаризации земельных участков Сусанинского района (по передаче полномочий);
- подготовка предложений об отнесении земель к землям особо охраняемых территорий местного значения;
- осуществление контроля за поступлением в бюджет района средств от продажи земельных участков или права на заключение договора аренды земельного участка;
- осуществление учета и контроля за поступлением арендной платы по договорам аренды земельных участков;
- внесение предложений по установлению базовых размеров арендной платы за землю;
- разработка и вынесение на рассмотрение собрания депутатов Сусанинского района проектов нормативных правовых актов, направленных на правовое регулирование земельных отношений;
- осуществление сбора данных о наличии количественных и качественных характеристиках земельных участков муниципального образования, ведение их учета и мониторинга;
- прогнозирование и планирование рационального использования земель муниципального образования;

- координация и проведение землеустроительных, геодезических и картографических работ и иных изысканий, связанных с охраной и рациональным использованием земельных ресурсов;
- составление и ведение списков плательщиков арендной платы за землю;
- организация межевания земель с установлением на местности границ муниципальных образований, а также границ земельных участков собственников, владельцев и пользователей;
- обеспечение полноты и содержания документов в землеустроительных делах и их юридического оформления по муниципальным землям;
- участие в рассмотрении жалоб, заявлений учреждений, организаций, граждан по земельным вопросам;
- ведение реестра муниципальных земель;
- осуществление контроля за работой сельских поселений в вопросах принятия постановлений по ведению и изъятию земельных участков, подготовки землеустроительных дел, ведения земельно-кадастровой документации, подготовки и оформления договоров аренды, бессрочного пользования, купли-продажи, рационального использования земель, находящихся в их ведении;
- ведение работы с сельскими и городским поселениями муниципального района в пределах переданных полномочий;
- осуществление в соответствии с законодательством Российской Федерации работы по комплектованию, хранению, учету и использованию архивных документов, образовавшихся в процессе деятельности отдела;
- осуществление иных полномочий в установленной сфере деятельности.

## **2) Отдел образования**

- организация предоставления общедоступного и бесплатного начального общего, основного общего, среднего (полного) общего образования по основным общеобразовательным программам, за исключением полномочий по финансовому обеспечению образовательного процесса, отнесенных к полномочиям органов государственной власти субъектов Российской Федерации; организация предоставления дополнительного образования и общедоступного бесплатного дошкольного образования на территории муниципального района;
- создание необходимых условий для реализации прав граждан на образование и в сфере образования;
- организация отдыха детей муниципального района в каникулярное время.

## **3) Отдел культуры, туризма, спорта и молодежной политики**

Основные задачи и функции отдела:

- организация предоставления дополнительного образования;
- организация библиотечного обслуживания населения библиотеками муниципального района;
- создание и поддержка организаций культуры и искусства муниципального района, создание условий для организации досуга, сохранения и развития традиционного народного художественного творчества и обеспечения жителей муниципального района услугами организаций культуры;
- поддержка организаций муниципального района занимающихся туристическо - экскурсионной деятельностью;
- поддержка народных художественных промыслов, расположенных в границах муниципального района;
- обеспечение стратегического развития и программного планирования, предусматривающего разработку и реализацию программ развития культуры и туризма муниципального района;
- обеспечение развития физической культуры и спорта на территории муниципального района;



- внедрение в практику научно обоснованной системы физического воспитания населения муниципального района, подготовка спортсменов;
- обеспечение подготовки и участия в распределении физкультурных кадров;
- координация планов и проведение спортивных мероприятий на территории муниципального района;
- пропаганда и распространение передовых знаний о физической культуре и спорту;
- координация деятельности государственных, муниципальных и общественных организаций в вопросах молодежной политики, вопросах семьи и детства на территории муниципального района;
- разработка и осуществление научно – обоснованной социальной политики по защите интересов молодежи, семьи и детства.

#### **4) Отдел капитального строительства, архитектуры и градостроительства**

Основные задачи и функции отдела:

- осуществление деятельности по реализации полномочий в сфере архитектуры и градостроительства, направленной на обеспечение устойчивого градостроительного развития муниципального района, городского и сельских поселений района, формирование рациональных систем расселения, социальной, производственной, инженерной и транспортной инфраструктур, создание безопасной, экологически чистой, благоприятной среды жизнедеятельности, бережное природопользование, создание исторического и культурного наследия, природных ландшафтов, формирование высококачественной архитектурной среды;
- организация подготовки документов территориального планирования;
- организация подготовки документов градостроительного зонирования;
- организация подготовки архитектурно – строительного проектирования.

#### **5) Правовой отдел**

Основные задачи и функции отдела:

- обеспечение соблюдения законности администрацией района, её структурными подразделениями (отделами), администрациями поселений;
- осуществление юридической защиты интересов администрации района, в том числе представительство в судах общей юрисдикции и арбитражных судах (далее – судах) любой инстанции, выполнение договорной, претензионной и исковой работы;
- подготовка в пределах компетенции администрации района и совершенствование нормативных правовых актов, приведение их в соответствие с законодательством Российской Федерации;
- консультирование руководителей структурных подразделений (отделов) и работников администрации района, а также администраций поселений по правовым вопросам, связанным с их деятельностью и деятельностью района;
- поиск, сбор нормативных правовых актов, необходимых для осуществления деятельности;
- организация систематизированного учета и хранения поступающих нормативных правовых актов;
- проверка соответствия действующему законодательству проектов постановлений, распоряжений, инструкций, положений и других нормативных правовых актов по основным направлениям работы;
- определение правильности ссылок на законы и другие нормативные правовые акты;
- проведение юридической экспертизы:
  - проектов постановлений и распоряжений главы администрации района;
  - проектов решений Собрания депутатов района (в случае специального обращения);
  - проектов договоров и соглашений, заключаемых главой администрации района от имени муниципального образования, договоров и соглашений, заключаемых от имени администрации района;

- проектов договоров и соглашений, заключаемых главами поселений;
  - иных документов правового характера.
- юридическая оценка и согласование проектов исходящих документов, направляемых от имени главы администрации района, заместителей главы администрации района в органы государственной власти и органы местного самоуправления, обеспечение их соответствие Конституции Российской Федерации, федеральным законам, иным нормативным правовым актам Российской Федерации, законам и иным нормативным правовым актам Костромской области, Уставу района и иным муниципальным правовым актам;
  - представление и защита прав и законных интересов района как муниципального образования, администрации района как органа местного самоуправления и юридического лица в судах, органах законодательной и исполнительной власти Российской Федерации и Костромской области;
  - разработка примерных форм договоров и передача их в структурные подразделения (отделы) администрации района;
  - проверка проектов договоров, заключаемых администрацией района с контрагентами на соответствие действующему законодательству;
  - составление протоколов разногласий в случае, если у правового отдела возникли возражения по отдельным условиям договоров;
  - рассмотрение протоколов разногласий, полученных от контрагентов;
  - принятие мер к досудебному урегулированию разногласий в случае полного или частичного несогласия с предложениями контрагентов;
  - предъявление претензий контрагентам;
  - подготовка и представление руководству соответствующих предложений по досудебному урегулированию или по предъявлению исков в суд;
  - рассмотрение поступивших претензий;
  - составление проектов ответов на претензии и согласование с заинтересованными подразделениями;
  - представление руководителю для утверждения решений о полном или частичном удовлетворении претензии;
  - принятие мер по соблюдению досудебного порядка урегулирования хозяйственных споров (если он установлен соответствующим документом);
  - подготовка исковых заявлений и материалов для предъявления в суд и подача исковых заявлений в суд;
  - изучение исковых заявлений, предъявленных администрации района;
  - формирование по каждому исковому производству дел, в которые подшиваются копии исковых заявлений и приложения к ним, отзывы на исковые заявления и другие документы;
  - подготовка встречных исковых заявлений, решений о добровольном удовлетворении исковых требований, предложений по заключению мировых соглашений;
  - представительство на заседаниях суда любой инстанции;
  - своевременное получение копий решений, определений и других документов, принимаемых судом по делу, имеющему отношение к администрации района;
  - изучение решений, определений, постановлений и подготовка жалоб в случае, если есть основания считать их необоснованными;
  - предъявление исполнительных листов к исполнению.
  - подготовка проектов муниципальных правовых актов, договоров, доверенностей, прочих документов, имеющих юридическое значение;
  - выявление, анализ и подготовка предложений об устранении несогласованности (дублирования) действующих муниципальных правовых актов, несоответствия актов и отдельных их положений действующему законодательству, Уставу района;
  - инициирование и обоснование предложений об изменении или признании утратившими силу действующих муниципальных правовых актов, которые вступают в противоречие с вновь принятыми, утратили актуальность или практическое применение,

вызывают проблемы при их реализации в силу своего юридико-технического несовершенства;

- подготовка по поручению управляющего делами и главы администрации района проектов законов, иных нормативных правовых актов по вопросам деятельности органов местного самоуправления для последующего их внесения в порядке законодательной (правовой) инициативы в соответствующие органы государственной власти в установленном порядке.

- оказание правовой помощи структурным подразделениям (отделам) Администрации района, администрациям поселений, не имеющим штатных юристов, в форме устных консультаций по вопросам исполнения федеральных законов и иных нормативных правовых актов Российской Федерации, законов и иных нормативных правовых актов Костромской области, по вопросам реализации и совершенствования муниципальных правовых актов Собрания депутатов района, главы администрации района, иных должностных лиц администрации района;

- по поручению главы администрации района и Управляющего делами, оказание помощи структурным подразделениям (отделам) администрации района, администрациям поселений, не имеющим штатных юристов, в форме письменных консультаций по вопросам, предусмотренным пунктом а настоящей статьи.

- организация проведения аттестации муниципальных служащих администрации района в целях определения уровня профессиональной подготовки работников и соответствия занимаемым должностям;

- участие в проверках, проводимых с целью правового контроля за соблюдением законодательства структурными подразделениями (отделами) администрации района;

- оказание возмездной правовой помощи гражданам в составлении договоров на сделки с недвижимостью по тарифу, установленному Решением Собрания депутатов;

- проведение учебных занятий по правовому обучению сотрудников структурных подразделений (отделов) администрации района, глав администраций поселений и иных должностных лиц.

#### **6) Отдел по делам архивов**

Основные задачи и функции отдела:

- осуществление хранения и учета документов, создание оптимальных условий хранения документов и обеспечение их физической сохранности;

- организация отбора и приема документов на хранение;

- проведение в установленном порядке экспертизы ценности документов, хранящихся в архиве;

- составление списков учреждений, документы которых подлежат передаче в архив;

- использование документов в социально – экономических целях, на выставках, периодической печати;

- исполнение социально – правовых запросов населения;

- осуществление организационно – методического руководства и контроля за работой ведомственных архивов и организацией документов в делопроизводстве учреждений – источников комплектования.

### **2.3. Контактная информация должностных лиц и структурных подразделений администрации Сусанинского муниципального района**

**Журавлев Сергей Александрович** – глава Сусанинского муниципального района, глава администрации Сусанинского муниципального района тел. (49434) 9-08-40, личный прием – каждая пятница с 10 час. до 12 час.

**Бобров Сергей Викторович** – первый заместитель главы администрации Сусанинского муниципального района тел. (49434) 9-04-23, личный прием – каждая среда с 10 час. до 12 час.

**Краснов Станислав Викторович** – начальник управления сельского хозяйства, заместитель главы администрации района, тел. (49434) 9-02-73, личный прием – каждый вторник с 10 час. до 12 час.

**Голубев Андрей Рафаилович** – заместитель главы администрации Сусанинского муниципального района по социальной сфере тел. (49434) 9-03-34, личный прием – каждый вторник с 10 час. до 12 час.

**Виноградов Андрей Александрович** – управляющий делами администрации Сусанинского муниципального района тел.(49434) 9-03-36, личный прием – каждый четверг с 10 час. до 12 час.

**Соколова Светлана Алексеевна** – заведующая отделом экономики имущественных и земельных отношений тел. (49434) 9-03-38.

**Серова Ольга Владимировна** – заведующая финансовым отделом, тел. (49434) 9-02-81

**Суманеева Елена Александровна** – заведующая правовым отделом тел. (49434) 9-08-48

**Новичкова Ольга Сергеевна** – заведующая отделом образования тел. (49434) 9-03-21

**Соболева Анджелла Ервандовна** – заведующая отделом культуры и туризма, тел.(49434) 9-02-86

**Смирнова Валентина Николаевна** – заведующая отделом капитального строительства, архитектуры и градостроительства тел. (49434) 9-05-76

**Захаров Евгений Леонидович** – заведующий отделом мобилизационной подготовки, гражданской обороны, чрезвычайным ситуациям и общественной безопасности, тел. (49434) 9-03-37

**Матасова Галина Васильевна** – заведующая отделом по делам архивов, тел. (49434) 9-01-04

**Васильева Надежда Васильевна** – заведующая расчетно-кассовым отделом, тел. (49434) 9-03-35



## ГЛАВА 3. ПАРАМЕТРЫ СОЦИАЛЬНО-ЭКОНОМИЧЕСКОГО РАЗВИТИЯ СУСАНИНСКОГО МУНИЦИПАЛЬНОГО РАЙОНА

### 3.1. Уровень жизни населения

#### Денежные доходы населения

Показатели	Ед. измерения	2012г	2013г	2014г	2015г	2016г	2017г
Фонд оплаты труда на крупных и средних предприятиях	млн. руб.	272,1	359,4	365,5	381,6	405,2	420,2
Среднемесячная заработная плата на крупных и средних предприятиях	руб.	14170	18720,9	19113,9	19642,1	20935,2	22419,3

#### Жилищные условия населения

Показатели	Ед. измерения	2012	2013	2014	2015	2016	2017
Общая площадь жилищного фонда, всего	тыс. кв. м	232,8	232,8	232,8	232,8	232,8	232,8
в том числе муниципального	-"-	21,8	18,2	1,6	1,6	1,6	1,6
Площадь жилищного фонда в среднем на одного жителя	кв. м	20,2	24,9	32,3	32,4	33,5	33,7
Общая площадь ветхого и аварийного жилищного фонда	-"-	1364,7	524,3	571,8	1191,8	1389,4	821,3
Число семей, получивших жилье и улучшивших жилищные условия за год, всего, в том числе:	ед.	9	11	11	3	17	17
- молодые семьи	-"-	1	-	1	-	13	6
Число семей, состоящих на учете для получения жилья на конец года	ед.	150	138	104	93	84	83
в том числе молодые семьи	-"-	29	23	38	24	22	24

### 3.2. Экономика

Современное состояние экономики и социальной сферы Сусанинского муниципального района совершенно не отвечает потенциальным возможностям района. Инвестиционный паспорт района разработан с целью повышения инвестиционной привлекательности Сусанинского муниципального района. А так же для оказания информационной поддержки местным предприятиям, имеющим инвестиционные проекты. В экономике и социальной сфере района накопился целый ряд проблем: постоянно снижающаяся численность населения района, неиспользуемые в полной мере трудовые ресурсы, низкая заработная плата по району, требующая укрепления материально-техническая база предприятий и учреждений бюджетной сферы района.

### **3.2.1 Промышленное производство**

Промышленное производство в структуре экономики района занимает 41, 7%. Объем отгруженных товаров собственного производства, работ, услуг, выполненных собственными силами в 2017 году составил 497,1 млн. руб., что составляет 122,7 % к аналогичному периоду 2016 года.

Промышленность района представлена в основном обрабатывающими производствами, из них прочие производства составляют 28,2%, текстильное и швейное производство составляет 29,5%, производство пищевых продуктов 41,4%, обработка древесины 0,9%.

Предприятиями, занимающимися производством электроэнергии, газа и воды, отгружено товаров собственного производства – выработано и распределено теплоэнергии, поднято и отпущено потребителям холодной воды на сумму 89,4 млн. руб.

#### **Промышленные предприятия, действующие на территории Сусанинского муниципального района**

<b>Предприятие</b>	<b>ФИО руководителя, телефон</b>	<b>Выпускаемая продукция</b>
<b><i>Производство пищевых продуктов</i></b>		
<b>ООО «Натурпродукт»</b>	Комлева Галина Юрьевна 8-909-253-21-61	<b>сыр, масло, цельномолочная продукция</b>
<b>ЗАО «Агромол»</b>	Гришин Игорь Юрьевич	<b>сыр, масло, цельномолочная продукция</b>
<b>ЗАО птицефабрика «Сусанинская»</b>	Суриков Александр Геннадьевич тел.(49434) 9-02-11	<b>мясные полуфабрикаты, колбасы, сосиски, сардельки</b>
<b><i>Текстильное и швейное производство</i></b>		
<b>Филиал №1 ООО «Маджестик М»</b>	Лебедева Н.А., тел. (49434) 9-00-27	<b>изготовление заказов Министерства Обороны РФ</b>
<b>ООО «Спива»</b>	Семенов С.Р., тел. (49434) 9-00-27	<b>производство головных уборов, швейных изделий из натурального меха</b>
<b><i>Обработка древесины и производство изделий из дерева</i></b>		
<b>ИП Сизов А.Г.</b>	Сизов А.Г., 8-9096-666-02-71	<b>пиломатериалы, деловая древесина</b>
<b>ИП Вечер П.Г.</b>	Вечер П.Г., 8-906-524-84-23	<b>пиломатериалы, услуги по распиловке</b>
<b><i>Производство и распределение электроэнергии, газа и воды</i></b>		
<b>ООО «Теплогазсервис»</b>	Волгин Александр Михайлович 8-953-655-39-28	<b>теплоснабжение</b>
<b>ООО «Газпром теплоэнерго Иваново»</b>	Гожев В.Л.	<b>теплоснабжение, горячее водоснабжение</b>
<b>ООО «Водоресурс»</b>	Лебедев Алексей Александрович 8-953-655-39-28	<b>водоснабжение</b>
<b><i>Прочие производства</i></b>		
<b>ООО «Завод «Невохим»»</b>	Бабич Эрнест Васильевич	<b>салфетки, чистящие средства</b>

## Производство основных видов промышленной продукции

Продукция	Единица измерения	2015 год	2016 год	2017 год
Заготовка древесины	тыс.куб.м.	4,3	2,8	2,8
Вывозка древесины	тыс.куб.м.	4,1	2,6	2,5
Деловая древесина	тыс.куб.м.	2,1	1,4	1,2
Пиломатериалы	тыс. куб. м	1,2	1,1	1,1
Сыр	тонн	23	16,8	17
Масло животное	тонн	28	53,2	54
Мясные полуфабрикаты	тонн	47	46,8	46,6
Цельномолочная продукция	тонн	14	22,2	23
Спальные мешки	тыс.штук	1,1	6,3	70,1
Головные уборы	тыс.штук	151,5	109,5	443,5
Рукавицы меховые	тыс.штук	3	3	3
Жилеты меховые	тыс.штук	1,2	1,3	1,3
Шубы меховые	тыс.штук	0,03	0,04	0,04
Воротники меховые	тыс.штук	1,2		
Чехлы	тыс.штук	42	23	80
Чистящие средства для компьютеров и орг. техники, ювелирных изделий	тыс.штук	703	520	760

### 3.2.2 Сельское хозяйство

Сельскохозяйственное производство является доминирующим в экономике района. Численность занятых составляет 404 человек. В состав АПК Сусанинского муниципального района входит 9 с/х предприятий, из них: 2 сельскохозяйственных производственных кооперативов, 3 акционерных общества, 4 прочие, а также 8 крестьянских фермерских хозяйств .

#### Сельскохозяйственные предприятия, действующие на территории Сусанинского муниципального района

Наименование организации	Ф.И.О. руководителя, телефон	Виды сельскохозяйственной продукции
СПК «Буяковское»	Сорокин Альберт Александрович, 8(49434) 9-91-23	Молоко, мясо КРС, зерно
ОАО колхоз «Домославский»	Смирнов Алексей Владимирович, 8 (49434) 9-71-17	Молоко, мясо КРС, зерно
ПК колхоз «Сумароковский»	Бурков Игорь Александрович, 8(49434) 9-46-23	Молоко, мясо КРС, зерно
ОАО «Яхноболь»	Чернобровкин Виталий Евгеньевич, 8(49434) 9-15-40	Молоко, мясо КРС, зерно
ЗАО «Агромол»	Гришин Игорь Юрьевич	Молоко, мясо КРС, зерно

ООО «Медведки»	Волчков Андрей Альфредович, 8(49434) 9-42-23	Молоко, мясо КРС, зерно, разведение племенных лошадей
ЗАО птицефабрика «Сусанинская»	Суриков Александр Геннадьевич, 8(49434) 9-02-11	Производство яйца и мяса птицы, переработка мяса
ООО «Сусанинский питомник»	Пуздря Федор Федорович, 8-920-387-98-07	Выращивание семенного картофеля
ООО «Романовские фермы»	Григоров Петр Викторович 8-962-183-55-53	Разведение племенных овец

#### Основные показатели сельскохозяйственного производства

Показатели	Ед. измерения	2013	2014	2015	2016	2017
Посевные площади, всего	га	8888	8579	8718	8809	9371
Валовые сборы зерна (в весе после доработки)	тонн	4273	6805	4911	5849	3899
Урожайность зерновых и зернобобовых	ц/га	14,1	23,4	16,0	17,1	12,6
Реализовано основных видов скота и птицы на убой (в живом весе)	тонн	808,8	928,3	889,0	932,6	936,9
Производство коровьего молока, всего	тонн	5539	5885	6199	6611	6899
Надоено молока в расчете на одну корову молочного стада в сельскохозяйственных организациях	кг	3917	4445	4654	4933	5148
Производство куриных яиц, всего	тыс. штук	103461	105934	111098	128768	126531
Яйценоскость 1 куры-несушки в сельскохозяйственных организациях	штук	313	329,5	325,5	320,9	320,7
Наличие крупного рогатого скота, всего	голов	3511	3482	3461	3332	3298
из них коров, всего	голов	1395	1324	1332	1340	1340
Поголовье птицы, всего	голов	509866	489419	568321	566133	498035



**Действующие на территории муниципального образования  
тарифы на 2018 год**

<b>Организация</b>	<b>Вид услуги</b>	<b>Утвержденный тариф</b>	<b>Реквизиты решений, которым соответствуют утвержденные тарифы</b>
<b>ООО «Водоресурс»</b>	Холодное водоснабжение	С 01.01.2018г. по 30.06.2018г. 44,29 руб./куб.м.  01.07.2018г. по 31.12.2018г. 45,93 руб./куб.м	Постановление Департамента государственного регулирования цен и тарифов Костромской области 17/453 от 14.12.2017г.
<b>МУП «Услуга»</b>	Водоотведение	с 01.01.2018г. по 30.06.2018г. 16,71 руб/куб.м  с 01.07.2018г. по 31.12.2018г. 16,98 руб./куб. м	Постановление Департамента государственного регулирования цен и тарифов Костромской области 17/160 от 22.09.2017 г.
<b>ООО «Теплогазсервис»</b>	Теплоснабжение горячее водоснабжение	С 01.01.2018 г. по 30.06.2018г. 3762,1,00 руб./Гкал  С 01.07.2018 г. по 31.12.2018г. 3871,1 руб./Гкал	Постановление Департамента государственного регулирования цен и тарифов Костромской области 17/539 от 20.12.2017 г.
<b>ООО «Газпром теплоэнерго Иваново»</b>	Теплоснабжение	С 01.01.2018 г. по 30.06.2018г. 2061,55 руб./Гкал  с 01.07.2018 г. по 31.12.2018г. 2140,52 руб./Гкал	Постановление Департамента государственного регулирования цен и тарифов Костромской области 17/484 от 19.12.2017г.

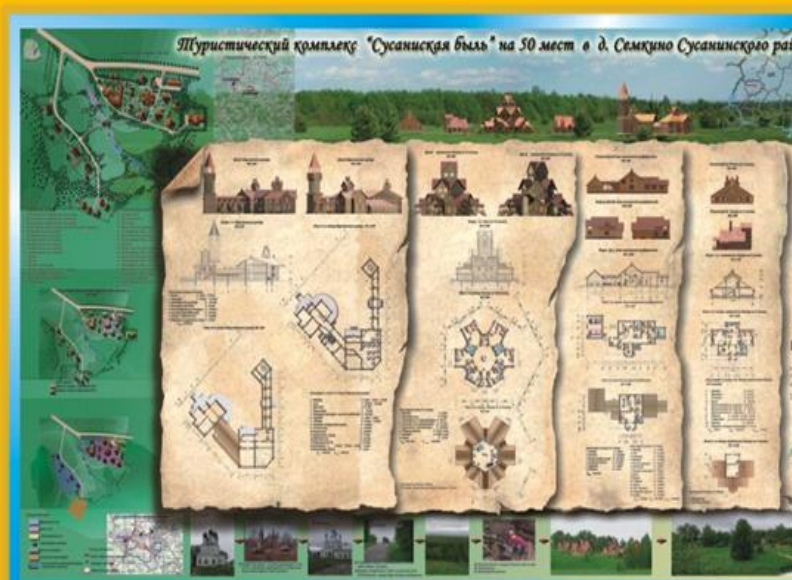
## ГЛАВА 4. ИНВЕСТИЦИОННЫЕ ПРЕДЛОЖЕНИЯ

Строительство кирпичного  
завода мощностью 4700 штук  
кирпича в год

Объем инвестиций – 73 млн.  
руб.

Выручка от реализации – 42,3  
млн.руб.

Срок окупаемости – 4 года



Объем инвестиций – 100  
млн. руб.

Выручка от реализации –  
15 млн.руб.

Срок окупаемости – 3 года



Организация производства  
розлива минеральной воды –  
2920 л в год

Объем инвестиций – 36 млн. руб.

Выручка от реализации – 46,72  
млн.руб.

Срок окупаемости – 3,6 года

#### 4.1. Инвестиционный проект №1

##### «Строительство завода по производству глиняного кирпича»

**Организация-инициатор проекта (наименование, адрес):** Администрация Сусанинского муниципального района Костромской области, п.Сусанино, ул.Ленина, д.2а  
**Отрасль:** промышленность  
**Основные виды продукции:** глиняный кирпич  
**Форма собственности:** частная  
**Ф.И.О., должность, телефон лица, ответственного за проект:** Бобров С.В., первый зам. главы администрации, 8 (49434) 9-04-23

**Описание проекта:** строительство завода по производству глиняного красного кирпича на территории поселка Сусанино

Выпуск продукции по видам, (ед. изм):	Объемы производства продукции в год:		
	количество	цена, руб.	сумма, млн.руб.
Красный глиняный кирпич, шт.	4700	9=00	42, 3

**Выручка, руб.:** сорок два миллиона триста тысяч рублей

##### Основные финансово-экономические показатели проекта:

- объем инвестиций (соб./заём. Средства), млн.руб.: 73,0 средства инвестора
- форма привлечения инвестиций: (кредит, продажа доли, пакета акций и др.)  
участие второй стороны в процессе производства на постоянной основе: создание нового предприятия
- направление инвестиционных вложений, млн.руб., в т.ч.:
  - здания и сооружения: 42,0
  - оборудование (отеч./импорт.): 22,0
  - оборотные средства: 5,0
  - прочее: 4,0
- срок окупаемости: 4 года
- срок выхода на проектную мощность: 9 месяцев
- рынок сбыта: Костромская область, Ярославская область, Московская область.
- Основные конкуренты: с.Воскресенье, Кирпичный завод Буйского района

**Дополнительная информация:** сырьем для производства кирпича являются суглинки Зогзинского месторождения. Разведанного сырья достаточно для выпуска кирпича на период более чем на 50 лет.

## Земельный участок, предназначенный для строительства кирпичного завода

Собственник (наименование, адрес): частная

Владелец:

Форма пользования: продажа, долгосрочная аренда

Руководитель (лицо, ответственное за переговоры Ф.И.О. должность, телефон)

Журавлев С.А. - глава администрации Сусанинского муниципального района, тел. 9-08-40

Основные характеристики земельного участка: Костромская обл., Сусанинский р-н, Ченцовское с/п, в 300 м. на ЮЗ от д. Зогзино

Площадь. (га): 24,0

Возможность расширения (Да/Нет): нет

Если Да, то до следующих размеров:

Характеристика территории площадки (рельеф, почвы, глубина залегания подземных вод, благоустройство, покрытие и т.д.): рельеф спокойный

Удаленность участка от:	км.
1. центра города	3
2. автомагистралей	0,05
3. ж/д станции	42
4. речного порта	82
5. жилых строений	0,05

### Инженерная инфраструктура:

1. Наличие ж/д путей (Да/Нет, возможность строительства)	Нет Да
2. Обеспечен подъездными путями (Да/нет)	Нет
3. Обеспечен газом (Да, мощность м3/год/Нет, расстояние до газопровода)	
4. Источник теплоснабжения (Да, наименование, мощность / Нет, расстояние до источника)	Нет Нет
5. Источник электроснабжения (Да, наименование, мощность / Нет, расстояние до источника)	500 м.
6. Источник водоснабжения (Да, наименование, мощность / Нет, расстояние до источника)	ЗАО «Птицефабрика Сусанинская»
7. Близлежащие объекты (промышленные предприятия, их отраслевая принадлежность)	100 м.

### Предложения собственника

Аренда (руб. в год)	79 200,00
Продажа (руб.)	5 246 400,00
Участие в капитале (Да/Нет)	Да
Другая форма сотрудничества	Да
Дополнительная информация:	



## 4.2. Инвестиционный проект №2

### «Организация производства розлива минеральной воды»

**Организация-инициатор проекта (наименование, адрес):** Администрация Сусанинского муниципального района Костромской области, п.Сусанино, ул.Ленина, д.2а  
**Отрасль:** промышленность

**Основные виды продукции:** минеральная вода

**Форма собственности:** частная

**Ф.И.О., должность, телефон лица, ответственного за проект:** Бобров С.В., первый зам. главы администрации, 8 (49434) 9-04-23

**Описание проекта:** организация производства розлива минеральной воды

Выпуск продукции по видам, (ед. изм):	Объемы производства продукции в год:		
	количество	цена, руб.	сумма, млн.руб.
Минеральная вода, литр	2920	16=00	46, 72

**Выручка, руб.:** сорок шесть миллионов семьсот двадцать тысяч рублей

#### Основные финансово-экономические показатели проекта:

- объем инвестиций (соб./заём. Средства), млн. руб.: 36, 0 средства инвестора
- форма привлечения инвестиций: (кредит, продажа доли, пакета акций и др.)  
участие второй стороны в процессе производства на постоянной основе: создание нового предприятия
- направление инвестиционных вложений, млн.руб., в т.ч.:
  - здания и сооружения: 21,0
  - оборудование (отеч./импорт.): 10,0
  - оборотные средства: 2,0
  - прочее: 3,0
- перечень основного оборудования, приобретаемого в рамках проекта: линия розлива ПФ-0,75; бактерицидные лампы БАКТ-10К
- срок окупаемости: 3,6 года
- срок выхода на проектную мощность: 6 месяцев
- рынок сбыта: Костромская область, Ярославская область, Московская область, Вологодская область.
- Основные конкуренты: г.Мантурово «Царская»; г.Шарья «Шарьинская»; г.Кострома «Костромская»

**Земельный участок, предназначенный для добычи и разлива минеральной воды**

Собственник (наименование, адрес): государственная неразграниченная собственность

Владелец: распорядитель администрация городского поселения п. Сусанино

Форма пользования: собственность, долгосрочная аренда

Руководитель (лицо, ответственное за переговоры Ф.И.О. должность, телефон)

Журавлев С.А. - глава администрации Сусанинского муниципального района, тел. 9-08-40

Основные характеристики земельного участка: Костромская обл., п. Сусанино, ул. К. Маркса, в 46 м. от ЮВ угла д. №65 на СВ

Площадь. (га): 1,44

Возможность расширения (Да/Нет): нет

Если Да, то до следующих размеров:

Характеристика территории площадки (рельеф, почвы, глубина залегания подземных вод, благоустройство, покрытие и т.д.): рельеф спокойный

	км.
Удаленность участка от:	
6. центра города	1,5
7. автомагистрали	0,5
8. ж/д станции	39
9. речного порта	80
10. жилых строений	0,075

**Инженерная инфраструктура:**

8. Наличие ж/д путей (Да/Нет, возможность строительства)	Нет Да
9. Обеспечен подъездными путями (Да/нет)	Нет
10. Обеспечен газом (Да, мощность м3/год/Нет, расстояние до газопровода)	Нет
11. Источник теплоснабжения (Да, наименование, мощность / Нет, расстояние до источника)	Нет Нет
12. Источник электроснабжения (Да, наименование, мощность / Нет, расстояние до источника)	80 м. ОАО «Центр-Телеком»
13. Источник водоснабжения (Да, наименование, мощность / Нет, расстояние до источника)	90 м.
14. Близлежащие объекты (промышленные предприятия, их отраслевая принадлежность)	

**Предложения собственника**

Аренда (руб. в год)	4765,20
Продажа (руб.)	603880,80
Участие в капитале (Да/Нет)	Да
Другая форма сотрудничества	Да
Дополнительная информация:	

#### 4.3. Инвестиционный проект №3

##### «Строительство туристического комплекса в стиле боярской усадьбы «Сусанинская быль»

<b>Организация-инициатор проекта (наименование, адрес):</b> <i>Администрация Сусанинского муниципального района</i>			
<b>Отрасль:</b> <i>туризм</i>			
<b>Основные виды продукции:</b> <i>турпродукт</i>			
<b>Форма собственности:</b> <i>частная</i>			
<b>Ф.И.О., должность, телефон лица, ответственного за проект:</b> <i>первый зам. главы администрации Бобров С.В., 8 (49434) 9-04-23</i>			
<b>Описание проекта:</b> <i>В комплекс должны войти объекты быта боярской усадьбы XVII века: гостиница на 60 человек, состоящая из отдельно стоящих коттеджей, стилизованных под боярские терема, простые крестьянские избы, конюшни, скотные дворы.</i>			
Выпуск продукции по видам, (ед. изм.):	Объемы производства продукции в год:		
	количество	цена, руб.	сумма, млн.руб.
<i>Туристические услуги, руб.</i>			<i>46,0</i>
<b>Выручка, руб.:</b> <i>Сорок шесть миллионов рублей</i>			
<p align="center"><b>Основные финансово-экономические показатели проекта:</b></p> <ul style="list-style-type: none"> <li>• объём инвестиций (соб./заём. Средства), млн. руб.: <i>180, 0 средства инвесторов</i></li> <li>• форма привлечения инвестиций: (кредит, продажа доли, пакета акций и др.) участие второй стороны в процессе производства на постоянной основе: <i>привлечение инвестора, регистрация нового предприятия</i></li> <li>• направление инвестиционных вложений, млн.руб., в т.ч.: <ul style="list-style-type: none"> <li>- здания и сооружения: <i>129,0</i></li> <li>- оборудование (отеч./импорт.): <i>21,0</i></li> <li>- оборотные средства: <i>28,0</i></li> <li>- прочее: <i>2,0</i></li> </ul> </li> <li>• перечень основного оборудования, приобретаемого в рамках проекта: <i>газовое оборудование для отопления, оборудование для гостиниц, ресторанов, магазинов</i></li> <li>• срок окупаемости: <i>4 года</i></li> <li>• срок выхода на проектную мощность: <i>3 года</i></li> <li>• рынок сбыта: <i>Российская Федерация</i></li> <li>• Основные конкуренты: <i>нет</i></li> </ul>			

# ГЛАВА 5. СВОД ИНФОРМАЦИИ ПО СВОБОДНЫМ ЗЕМЕЛЬНЫМ УЧАСТКАМ И НЕЗАДЕЙСТВОВАННЫМ ИНДУСТРИАЛЬНЫМ ПЛОЩАДКАМ

## № 1

<p><i>Собственник</i></p> <p>Владелец</p> <p>Форма пользования</p> <p>Руководитель</p> <p>Телефон, факс</p>	<p>Сусанинский муниципальный район,</p> <p>Администрация Сусанинского муниципального района, п.Сусанино, ул.Ленина, д.2а</p> <p>Журавлев С.А. – глава администрации (49434) 9-08-40, 9-03-33</p>
<p><i>Основные характеристики земельного участка:</i></p> <p>Площадь, га</p> <p>Возможности расширения</p> <p>Характеристика территории</p> <p>площадки</p>	<p>земельный участок под двумя производственными зданиями, в 300 м от ЮЗ угла д.1 по ул.Леонова на запад 2,487 да, до 3 га рельеф спокойный, обременен двумя производственными зданиями</p>
<p><i>Удаленность участка от:</i></p> <p>центра города</p> <p>автомагистрали</p> <p>ж/д путей</p> <p>речного порта</p> <p>жилых строений</p>	<p>2,5 км</p> <p>0,5 км</p> <p>40 км</p> <p>80 км</p> <p>0,3 км</p>
<p><i>Инженерная инфраструктура:</i></p> <p>1. наличие ж/д путей</p> <p>2. обеспечен подъездными путями</p> <p>3. обеспечен газом</p> <p>4. источник теплоснабжения</p> <p>5. источник электроснабжения</p> <p>6. источник водоснабжения</p> <p>7. близлежащие объекты</p>	<p>нет</p> <p>да</p> <p>нет</p> <p>нет</p> <p>да</p> <p>да</p> <p>нет</p>
<p><i>Предложения собственника:</i></p> <p>аренда, руб./га в год</p> <p>продажа, руб./га</p> <p>участие в капитале</p> <p>другая форма сотрудничества</p>	<p>22432,82</p> <p>по результатам оценки независимого оценщика</p> <p>да</p> <p>да</p>

**№ 2**

<p><i>Собственник</i></p> <p>Владелец</p> <p>Форма пользования</p> <p>Руководитель</p> <p>Телефон, факс</p>	<p>Сусанинский муниципальный район,</p> <p>Администрация Сусанинского муниципального района, п.Сусанино, ул.Ленина, д.2а</p> <p>Журавлев С.А. – глава администрации (49434) 9-08-40, 9-03-33</p>
<p><i>Основные характеристики земельного участка:</i></p> <p>Площадь, га</p> <p>Возможности расширения</p> <p>Характеристика территории</p> <p>площадки</p>	<p>земельный участок под незавершенным строительством здания поликлиники</p> <p>0,35</p> <p>нет</p> <p>рельеф спокойный, обременен незавершенным строительством здания поликлиники</p>
<p><i>Удаленность участка от:</i></p> <p>центра города</p> <p>автомагистрали</p> <p>ж/д путей</p> <p>речного порта</p> <p>жилых строений</p>	<p>0,5 км</p> <p>1 км</p> <p>45 км</p> <p>75 км</p> <p>0,02 км</p>
<p><i>Инженерная инфраструктура:</i></p> <p>1. наличие ж/д путей</p> <p>2. обеспечен подъездными путями</p> <p>3. обеспечен газом</p> <p>4. источник теплоснабжения</p> <p>5. источник электроснабжения</p> <p>6. источник водоснабжения</p> <p>7. близлежащие объекты</p>	<p>нет</p> <p>да</p> <p>нет</p> <p>нет</p> <p>да</p> <p>да</p> <p>нет</p>
<p><i>Предложения собственника:</i></p> <p>аренда, руб./га в год</p> <p>продажа, руб./га</p> <p>участие в капитале</p> <p>другая форма сотрудничества</p>	<p>3360</p> <p>по результатам оценки независимого оценщика</p> <p>да</p> <p>да</p>



**№3.**

**Назначение:** Для размещения животноводческой фермы на 200 голов

**Район:** Сусанинский муниципальный район

**Площадь:** 4000 кв.м.

Наименование муниципального образования	Андреевское сельское поселение Сусанинского муниципального района
---	--

**Характеристики земли:**

Адрес	в 200 м по направлению на юго-восток от ориентира юго-восточной границы д. Быстрово
Кадастровый номер	не имеется
Площадь, га	0,4
Возможность увеличения площадки	имеется до 300 га за счет земельных участков дольщиков
Категория земель	земли сельскохозяйственного назначения
Вид разрешенного использования	для сельскохозяйственного производства
Собственник	СПК колхоз «Андреевский»
Форма собственности	частная
Вид права, срок права	Собственность СПК колхоз«Андреевский»

**Логистическая  
инфраструктура:**

Расстояние до г. Костромы, км	84,2
Расстояние до районного центра, км	20
Расстояние до ж/д станции, км	86 до ж/д станции «Кострома Новая»
Расстояние до автодороги, км	0, 05 а/д «Андреевское-Быстрово»

**Недвижимость:**

Основные характеристики производственных зданий	здание бывшей животноводческой фермы (1000 кв.м), крыша шиферная, стены и фундамент в удовлетворительном состоянии.
--	---

**Инженерная и  
транспортная  
инфраструктура:**

Наличие ж/д путей нет

Обеспеченность подъездными путями в асфальтовом исполнении

Газоснабжение нет

Свободная мощность,  
м3/год

**Тех. возможность  
подключения:**

Удаленность от точки  
подключения, км

Теплоснабжение нет

Свободная мощность, Гкал -

Тех. возможность подключения возможно строительство котельной

Электроснабжение имеется

Свободная мощность, кВт (МВт) В соответствии с техническими условиями

Тех. возможность подключения да

Удаленность от точки  
подключения, км 0,01

Водоснабжение на территории земельного участка имеется скважина

Свободная мощность,  
м3/сутки в соответствии с техническими условиями

Тех. возможность подключения имеется

Удаленность от точки  
подключения, км 0,01

Водоотведение не имеется

Свободная мощность,  
м3/сутки

Тех. возможность подключения	в соответствии с техническими условиями, локальное
Удаленность от точки подключения, км	
Телекоммуникации	сотовая связь, Интернет
План создания инфраструктуры	
Близлежащие объекты	жилые строения
Максимально допустимый класс опасности	3
Удаленность от жилых строений, км	0,3
Охранные зоны, особо охраняемые природные территории, скотомогильники, кладбища, сады	не имеется
Доступность трудовых ресурсов в радиусе 50 км	д. Быстрово, с. Андреевское
Условия предоставления	аренда, собственность
Площадки	
Контакты	Первый заместитель главы администрации Сусанинского муниципального района Бобров С.В. тел. 8-49434-9-04-23 e.mail: susanino@adm44.ru
Примечание	



**Земельный участок на территории Андреевского сельского поселения  
Сусанинского района Костромской области**

## Гринфилды

<b>Характеристика земельного участка</b>	
Адрес	<i>Костромская обл., Сусанинский р-н, Андреевское с/п, д. Быстрово, ориентировочно в 200м на юг от юго-восточной границы д.Быстрово</i>
Кадастровый номер	<i>Не имеется</i>
Площадь, га	<i>0,4</i>
Возможность увеличения площадки	<i>Имеется до 300 га за счет земельных участков, находящихся в коллективно- долевой собственности дольщиков</i>
Категория земель	<i>Земли сельскохозяйственного назначения</i>
Вид разрешенного использования	<i>Для сельскохозяйственного производства</i>
Распорядитель	<i>Администрация Сусанинского муниципального района</i>
Форма собственности	<i>Государственная неразграниченная собственность</i>
Вид права, срок права	<i>Постоянное бессрочное пользование колхоза «Андреевский»</i>
<b>Логистическая инфраструктура</b>	
Расстояние до г. Костромы, км	<i>84,2</i>
Расстояние до районного центра, км	<i>20</i>
Расстояние до ж/д станции, км	<i>65</i>
Расстояние до автодороги, км	<i>1,2</i>
<b>Инженерная и транспортная инфраструктура</b>	
Наличие ж/д путей	<i>нет</i>
Обеспеченность подъездными путями	<i>Автодорога Андреевское-Быстрово с асфальтовым покрытием, протяженностью 1,2 км</i>
Газоснабжение	<i>не имеется</i>
<i>Свободная мощность, м3/год</i>	
<i>Тех.возможность подключения</i>	
<i>Удаленность от точки подключения, км</i>	
Теплоснабжение	<i>не имеется, имеется возможность строительства котельной</i>
<i>Свободная мощность, Гкал</i>	
<i>Тех.возможность подключения</i>	
Электроснабжение	
<i>Свободная мощность, кВт (МВт)</i>	
<i>Тех.возможность подключения</i>	
<i>Удаленность от точки подключения, км</i>	
Водоснабжение	<i>имеется</i>
<i>Свободная мощность, м3/сутки</i>	
<i>Тех.возможность подключения</i>	
<i>Удаленность от точки подключения, км</i>	
Водоотведение	<i>Не имеется</i>
<i>Свободная мощность, м3/сутки</i>	



<i>Тех.возможность подключения</i>	<i>Возможно строительство локальных очистных сооружений</i>
<i>Удаленность от точки подключения, км</i>	<i>-*</i>
Телекоммуникации	<i>Услуги сотовой связи представляют операторы сетей «МТС», «БиЛайн», «МегаФон», проводная связь</i>
План создания инфраструктуры	<i>отсутствует</i>
Близлежащие объекты	<i>Жилые дома</i>
<b>Максимально допустимый класс опасности</b>	<i>3</i>
<b>Удаленность от жилых строений, км</b>	<i>0,3</i>
<b>Охранные зоны, особо охраняемые природные территории, скотомогильники, кладбища, сады</b>	<i>Не имеется</i>
<b>Доступность трудовых ресурсов в радиусе 50 км.</b>	<i>Население д.Быстрово - 83чел. Население с.Андреевское – 314чел.</i>
<b>Условия предоставления площадки, стоимость аренды</b>	<i>Долгосрочная аренда или продажа</i>
<b>Контакты</b>	<i>Первый заместитель главы администрации Сусанинского муниципального района Бобров С.В. 8-49434-9-04-23 e.mail: susanino@adm44.ru</i>



Характеристика земельного участка	
Адрес	Костромская область, Сусанинский муниципальный район, Андреевское сельское поселение
Кадастровый номер	-
Площадь, га	4176
Возможность увеличения площадки	нет
Категория земель	земли сельскохозяйственного назначения
Вид разрешенного использования	для сельскохозяйственного производства
Собственник	ООО «МАРИМАН»- 2498 га, муниципальная собственность Андреевского сельского поселения ( не востребованные доли) -1295,6 га, государственная не разграниченная- 382,4 га.
Форма собственности	Частная, муниципальная, государственная не разграниченная
Вид права, срок права	собственность
Логистическая инфраструктура	
Расстояние до г. Костромы, км	80
Расстояние до районного центра, км	18
Расстояние до ж/д станции, км	63
Расстояние до автодороги, км	18
Наличие ж/д путей	нет
Обеспеченность подъездными путями	да
Газоснабжение	сжиженный газ
Свободная мощность, м3/год	
Тех. возможность подключения	
Удаленность от точки подключения, км	
Теплоснабжение	
Свободная мощность, Гкал	не имеется
Тех. возможность подключения	не имеется
Электроснабжение	
Свободная мощность, кВт (МВт)	4 МВт
Тех. возможность подключения	имеется
Удаленность от точки подключения, км	0,5 км
Водоснабжение	
Свободная мощность, м3/сутки	имеется
Тех. возможность подключения	согласно тех. условий
Удаленность от точки подключения, км	согласно тех. условий
Телекоммуникации	сотовая связь, Интернет
Близлежащие объекты	зерноток, МТФ на 100 коров, зерносклад, дробилка
Удаленность от жилых строений, км	0,3
Охранные зоны, особо охраняемые природные территории, скотомогильники, кладбища, сады	нет
Доступность трудовых ресурсов в радиусе 50 км.	с. Андреевское-289чел., п. Сусанино (численность населения- 3153 чел. расположен на расстоянии 18км).
Условия предоставления площадки	Аренда, собственность
Контакты	Краснов Станислав Викторович, зам. главы администрации Сусанинского муниципального района, т.: (49434) 9-02-73

## ГЛАВА 6. В ПОМОЩЬ ИНВЕСТОРУ

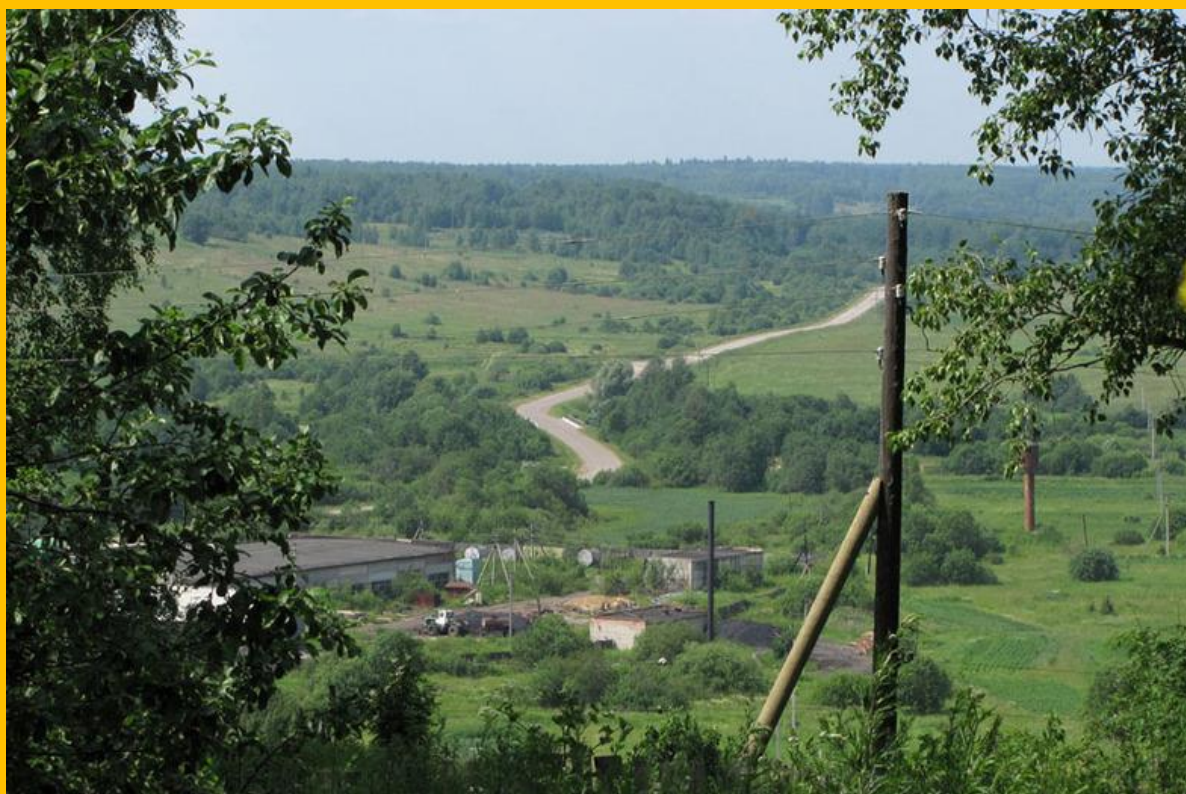


Наименование	Местонахождение	Руководитель	Телефон
<b>Организации, выдающие технические условия на подключение объекта строительства к сетям инженерно-технического обеспечения</b>			
<b>1) водоснабжения и канализирования</b>			
ООО «Водоресурс»	п.Сусанино, ул.К.Маркса, д.47а	Лебедев Алексей Александрович	8-953-655-39-28
МУП «Услуга»	п.Сусанино, ул.Ленина, 15	Рукавишникова Наталья Павловна	9-23-05
<b>2) электроснабжение</b>			
Филиал ОАО «МРСК – Центра» - «Костромаэнерго», Сусанинский РЭС	Сусанинский район, д.Зогзино, ул. Эл. Сети, д.2	Зайцев Иван Валентинович	(49434) 9-02-13
<b>3) газоснабжение</b>			
ОАО «Костромаоблгаз» Сусанинский участок	п.Сусанино, ул.К.Маркса, д.62а	Макарушко Николай Арсеньевич	(49434) 9-05-04
<b>4) теплоснабжение</b>			
ООО «Теплогазсервис»	Костромская обл., п.Красное на Волге	Волгин Александр Михайлович	8-953-655-39-28
ООО «Газпром теплонерго Иваново»	г.Иваново, ул.Тимирязево, д.1	Гожев В.Л.	(4932) 30-38-69
<b>5) телефонизация</b>			
ЛЦ №4 ВВФ ОАО «Центр Телеком»	п.Сусанино, ул.К.Маркса, д.62 а	Ветров Николай Константинович	(49434) 9-03-83
<b>Прочие организации</b>			
Межрайонная инспекция ФНС №7 по Костромской области	156961 г.Кострома, пл.Конституции, д.2	Шереметьева Марина Альбертовна	(4942) 39-87-00
Территориальное обособленное рабочее место в п.Сусанино	п.Сусанино, ул.Октябрьская, д.2	Ершова Наталья Анатольевна	(49434) 9-01-88

<b>Буйский отдел Управления федеральной службы государственной регистрации, кадастра и картографии по Костромской области</b>	Костромская область, г.Буй, ул.10-ой Годовщины Октября, д.35	Чистякова Ирина Валерьевна	(49435) 4-11-84
<b>Миграционный пункт Пункта полиции № 5 МО МВД РФ "Буйский"</b>	Костромская обл, п.Сусанино, ул.Крупской, д.13	Романов Сергей Николаевич	(49434) 9-02-14
<b>ОГБУ «Костромаоблкадастр- Областное БТИ»</b>	г.Буй, ул. 10 Годовщины Октября, д. 45г.	Калинина Светлана Николаевна	(49435) 4-42-60
<b>Кадастровый инженер</b>	п. Сусанино, ул. Красно- армейская, д. 63	Власов Григорий Владимирович	89051537159
<b>Управление федеральной службы по надзору в сфере защиты прав потребителей и благополучия человека в Костромской области</b>	г.Кострома, б-р Петровского, д.5	Кокоулин Александр Анатольевич	(4942) 42-69-49
<b>ОГКУ «МФЦ Сусанинского МР КО»</b>	п.Сусанино, ул.К. Маркса, д.2	Смирнова Светлана Александровна	(49434) 9-04-17
<b>ФБУЗ «Центр гигиены и эпидемиологии в Костромской области»</b>	г.Кострома, ул.Свердлова, д.23	Разумовский Сергей Леонидович	(4942) 31-20-97
<b>Департамент природных ресурсов и охраны окружающей среды</b>	г.Кострома, пр-т Мира, д.128а	Беляев Андрей Владиславович	(4942) 51-35-91



# ДОБРО ПОЖАЛОВАТЬ!!!



*2018 год*